

RELAX VO FARBÁCH OVOCIA

Prvý dojem

Budem trochu subjektívny. Bol som totiž prekvapený, nakoľko môže vôňa ovplyvniť prvý dojem. Podotýkam, že nehovorím o nežnom pohľade, ale o interieri. Presvedčil som sa, že vôňa je síce nevizualná, „naoko“ nearchitektonická, no podstatná a opomínaná súčasť architektonického arzenálu. Úsilie zredukovať architektúru na jej vizuálnu stránku je nielenže márne, ale vyslovene chybné. Čuch je najpudovnejší, najzvieracejší, možno povedať – spolu s hmatom – najtelesnejší zmysel, a preto ho vedomie najťažšie koriguje, resp. vytvára. Či mi niečo vonia, alebo nevonia, je jasné hneď. Zrakový vnem nie je taký jednoznačný: na hodnotený predmet sa možno pozrieť za iného svetla, či z iného uhla, a tak sa výsledky zrakového hodnotenia môžu líšiť. Ak niekam vstupujem, tak čakám, čo uvidím, prípadne, čo začujem – no nečakám, čo učitím nosom. Preto ten prekvapivý a výrazný „prvý dojem“.

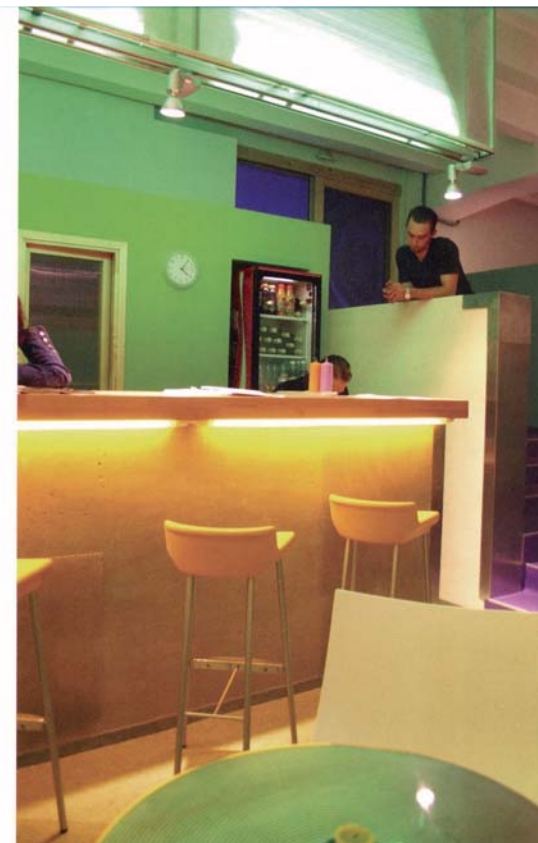
Ovocný čuchový dojem z nášho interiéru dopĺňa vzápätí ovocný dojem zrakový. Podstatné je, že ho dopĺňa naozaj adekvátne. Na jazyk sa lisie slovo súzvuč – bez ohľadu na to, že je to sú-zvuk vône a farieb. Ovocné farby povrchov interiéru sú tu v dôsledku príjemnej súhry späté s ovocnou arómou. Tým sa umocňuje celkový „ovocný“ dojem: zdravý, svieži a príjemný. Možno z estetického hľadiska od architektonického stvárnenia interiéru relaxcentra – lebo o ňom je teraz reč – žiadať viac? Veď o čo vlastne pri „relaxe“ ide? O zdravie a sviežosť.

Kde? Co?

Nachádzame sa v areáli bývalej tlačiarne na ulici Fraňa Mojtu v Nitre. Tlačiareň prešla rekonštrukciou a dnes poskytuje priestor viacerým prevádzkam. Táto trojpodlažná budova pod novým menom Mediahaus vo svojom sivo-červeno-kovovom šate skrýva napr. knižnicu, reštauráciu či sídla a predajne rôznych firiem. Nájde sa tu aj naše spomínané relaxcentrum. Tvoria ho soľná jaskyňa, masáž, telocvičňa a spoločné zázemie s barom a recepciou. Nachádza sa na prizemí v zadnej časti objektu a vstupuje sa doň z dvora s parkoviskom. Dlhé zádverie od samotného interiéru oddeľujú masívne dvere tvorené svetlým dreveným rámom a „zasklenená“ fahokovom. Vstupujeme do hlavnej miestnosti. Do oka nám padne strop (samozrejme len obrazne). Je rebrový, priznaný, nezakrytý a biely – tvorí výrazný výtvarný prvok interiéru. Miestnosť slúži ako recepcia a bar s posedením. Obe nájdeme po pravej ruke. Steny tejto miestnosti sú jemne žlté, podobne ako podlaha. Barový pult je zvrchu dreveným kvadrantom (rovnaký materiál ako dvere), čelnú stranu pokrýva jemne dierovaný plech. Miestnosť pôvodne tvorila jeden veľký priestor. Komunikácia, ktorá pokračuje v ose vstupu, rozdeľuje túto miestnosť na dve polovice. Jednu tvorí spomínaný bar s recepciou, druhú (po ľavej strane vstupujúceho) tvoria vstavané miestnosti šatní a hygienických zariadení. Tie sú tu jediným výrazným stavebným zásahom do pôvodnej konštrukcie. Priechy tvoriace tieto malé miestnosti nesiachajú až po rebrový strop. Ide len o bočné steny siahajúce do výšky niečo málo cez dva metre, pričom strop takto vytvorených miestností tvorí priesvitný lexan. Ten zhora prepúšťa svetlo, čím v týchto hygienických bunkách udržiava svetelný kontakt s okolitým priestorom a dáva im dojem subtilnosti. Sú to vlastne miestnosti v miestnosti. Zámerom bolo ponechať priestor v jeho celostnosti a zbytočne ho nedeliť. Celok vstupného priestoru tak obsiahne zrúkom návštevník hneď pri vchode do miestnosti. Za vstupnými dverami totiž nasleduje podesta, z ktorej vidieť ponad tieto vstavané bunky až do okien pod stropom, za ktorými sa črtá telocvičňa. Po dvoch-troch krokoch od vstupných dverí úroveň podlahy-komunikácie klesá o úroveň štyroch schodov, aby sa zasa po troch metroch opäť vrátila na pôvodnú úroveň a pokračovala priamo až na koniec chodby (rôzna úroveň podláh vyplýva z pôvodnej funkcie priestorov a nedala sa odstrániť, len zapracovať do riešenia). V mieste, kde je komunikácia na nižšej úrovni, z nej kolmo vychádza krátká chodba do telocvične. Táto chodba je po oboch stranách vymedzená stenami spomínaných vstavaných hygienických miestností. Vstupujúci návštevník tak má po pravej strane recepciu s barom a po ľavej hygienu a telocvičňu. Ak pôjde rovno po ose vstupnej komunikácie, narazí na jej konci na miestnosť pre masáž a na pravo od nej na tzv. soľnú jaskyňu.

farebné riešenie

Farebné riešenie je pre charakter tohto interiéru kľúčové. Architekti Šabik a Dulík pri riešení farebnosti spolupracovali s výtvarníčkou. Výsledkom je interier v ovocných farbách, ktoré sa navzájom podporujú a umocňujú. Podlaha vstupnej komunikácie vrátane schodov je po celej dĺžke fialová. Ústredný priestor recepcie a baru je svetložltý, rovnako ako podlaha. Vonkajšie steny vstavaných hygienických miestností sú zasa svieže trávovozelené. V časti, kde ústredná komunikácia vo zvýšenej úrovni pokračuje za miestnosťou recepcie smerom k masáži a soľnej jaskyni, sú steny chodby v jemnom tóne

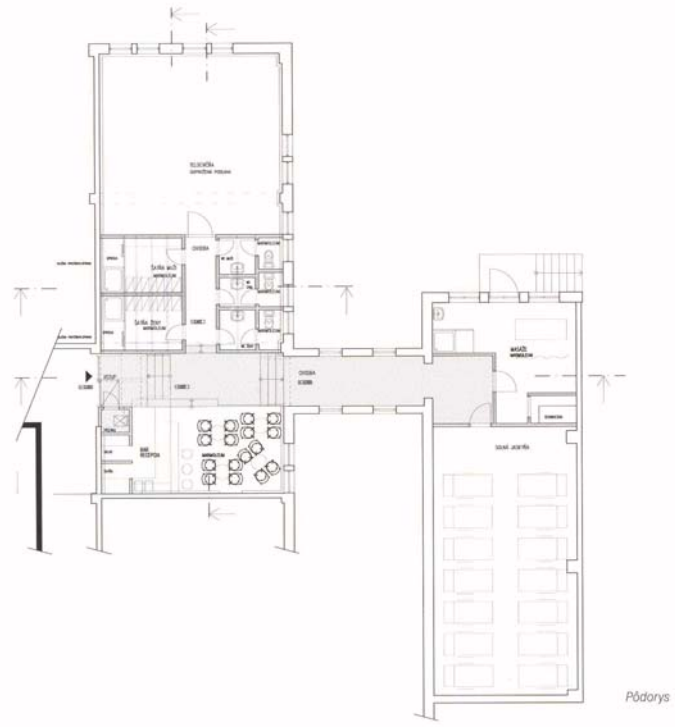


tmavomodrej. Fialová podlaha komunikácie tak farebne veľmi dobre ladí jednak s farbou stien v zadnej časti chodby, t.j. so spomínanou modrou, ako aj so žltou a zelenou farbou stien recepcie. Nad tým všetkým (s výnimkou modrej chodby) sa klenie výrazný biely rebrový strop. Prvky vstavaného mobiliáru (odkladacie skrinky, vrchná časť barového pultu, dvere a pod.) sú z masívneho svetlého dreva, čo je z hľadiska farebnosti opäť veľmi dobrá voľba. V neposlednom rade je nutné spomenúť decentné a nie príliš ostré osvetlenie, ktoré umocňuje celkovo veľmi príjemný a útulný dojem.

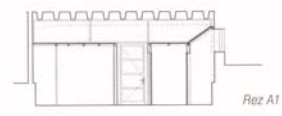
Josef Spáčil

MEDIAHAUS. INTERIÉR RELAXAČNO-REGENERAČNÉHO CENTRA, ULICA FRAŇA MOJITU 18, NITRA
Investor: DAMTERS, s.r.o., Nitra
Autori: BARAK architekti – Viktor Šabik, Martin Dulík
Projekt: 05. 2005
Realizácia: 06. 2005 – 08. 2005
Foto: Viktor Šabik

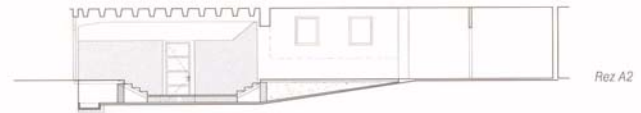




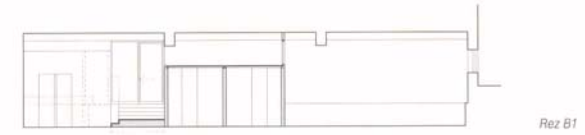
Põdorys



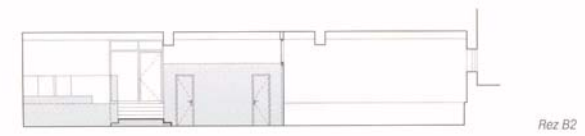
Rez A1



Rez A2



Rez B1



Rez B2