

ŠPORTOVÁ HALA

NITRA

BARAK ARCHITEKTI

PRIAMY PRENOS

Nedokonalosť je pojem relatívny: nedokonalé je rovnako možné vidieť ako otvorené, nedokonalé je to, čo má v sebe viac možností. To, čo funguje, je uzatvorené, dokonale a ukončené a bezozbytku vyplňuje priestor, v ktorom pôsobí. Uniforma, hodnotné poradie alebo cestovný poriadok sú však dokonale len v tom ohľade, že sú spoľahlivé, ale len za cenu dosť zjednodušujúcich predpokladov.

Miroslav Petříček jr: Úvaha o dĕravém světě [1]

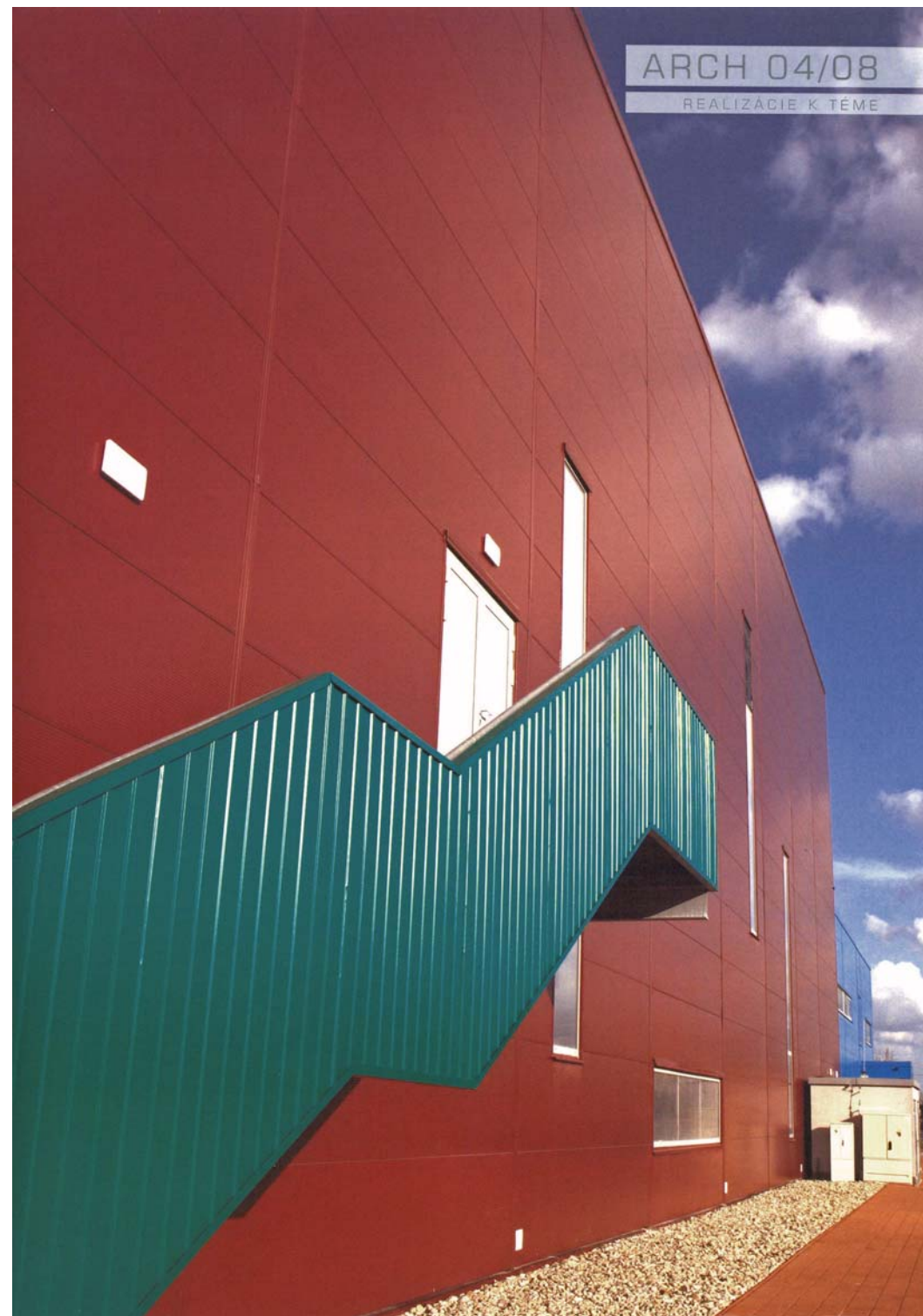
Šport zjednodušuje vždy nedokončený a neusporiadaný svet a vytrháva z neho čas delený na polčasy a tretiny, po ktorých vždy zákonite nastane výsledok. Hracie pole je ohraničené čiarou, teritórium vždy patrí jednej zo strán. Architektúra sa sice nehrá od brány k bráne, ale miesto, na ktorom dnes stojí nová športová hala, je iba hracou plochou, ktorú na poslednú chvíľu namaľovali niekde inde.

Jedným z charakteristických architektonických elementov vynárajúcich sa z projektov Viktora Šabika sú nevislé, akoby chodiace stĺpy destabilizujúce danú kompozíciu hmôt. Nič nenasvedčovalo tomu, že jedno rozhodnutie na poslednú chvíľu ponúkne dostatočnú mieru destabilizácie pôvodného konceptu tým, že sa mu po víťazstve v súťaži zmení pozemok pod nohami. Objekt nie je inovatívny konštrukčne ani architektonicky, jeho súdržnosť ale tkvie v autonómnosti konceptu, ktorý prekonal trauma z prenosu a vydržal pohromade.

Keď v šesťdesiatych rokoch architekti predostreli verejnosti

svoje úvahy o prenosnosti architektúry z miesta na miesto, boli označovaní alebo sa sami označovali za anti-architektov a ich „chodiace mestá“ na vysúvacích nohách za utópie. Rozhodnutie lokálnej samosprávy o prenose v podstate hotového projektu športovej haly v Nitre z miesta A na miesto B je naopak banálnou realitou, ktorú architekt akceptoval ako ďalší z mnohých limitov. Miestom A bola centrálna poloha v obytnej mestskej štvrti v dotyku s novovznikajúcim námestím s kostolom. Miestom B sa stala vyvýšená terénna plošina situovaná medzi typickým sídliskom sedemdesiatych rokov a prírodným prvkom vstupujúcim do sídliskovej krajiny.

Objekt bol prenesený z kontextu, pre ktorý bol navrhovaný do iného, ktorý mu bol určený. Predstava architekta vytvoriť do športovej stavby architektúru mestotvornú, komunikujúcu s blízkym kostolom a námestím sa už pred prenosom stihla vписаť do jej formy (vyložením hmoty zamýšľanej polyfunkčnej sály nad verejný priestor). Faktom je, že objekt týmto posunom mimo kontext aj mimo pôvodnú urbanistickú funkciu získal nečakanú formálnu autonómiu a stratil dualitu vonkajších a vnútorných vzťahov. Orientácia okien, determinovanie úrovni objemov, celková morfológia, ktoré by v pôvodnej pozícii vstupovali do nutnej konfrontácie s blízkymi a vzdialenými objektmi, tu ostávajú len v polohe nevynútených rozhodnutí architekta. Jedna priama vonkajšia referencia vzťahujúca sa k miestu preda len ostala funkčná – je ňou ťažká bordová farba prevzatá zo všadeprítomných fasád sídliskových panelákov. Tri do seba zapadajúce konštrukcie



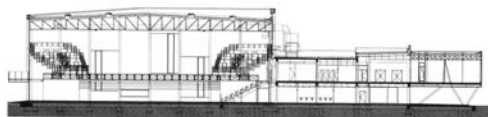
objektu – vykonzolovaná fitness sála, železobetónový skelet servisných priestorov a oceľový veľkorozponový skelet haly – sú obalené sendvičovým plechovým opláštením. Hlavný vstup je rovnako ako všetky otvory len transparentnou neakcentovanou plochou plechovej fasády. Neplastická dvojrozmernosť farebnej kože objektu je všade prísne dodržaná. Jasnú dispozičnú symetriu nižšej časti objektu relativizuje vystúpená hmota fitness sály, ktorá na dynamických oceľových stĺpoch prekryva vonkajší verejný priestor pred kaviarňou.

Ostrov recepcie vo vstupnej hale je posledným výrazne asymetrickým zážitkom z priestorov, ktoré už ďalej sledujú zjednodušený orientačný princíp športu – vľavo a vpravo oproti stredovej čiare a osi symetrie. Aréna športovej haly ešte svoju flexibilitu hľadiska nezažila naplno. Jej maximálnu kapacitu zvýšili štyri do rohov haly vložené konzoly sekcií sedadiel s unikátnou vtáčou perspektívou nad hracou plochou. Architektúra, ktorá prišla o veľkú časť motivácie svojho pôvodného konceptu (vonkajší kontext), dospela do istej miery otvorenosti a autonómie, ktorá ju v konečnom dôsledku oslobodila. Motív „chodiacich“ stĺpov je tu jediný akoby pevne na svojom mieste. Mestská hala je urbánnym nomádom, preneseným fragmentom celku, ktorý mohla vytvárať inde. Jej figúra ale dobre funguje ako odliatok hranice medzi vnútornou dokonalou utópiou, v ktorej sa vždy dá dospieť k jednoznačnému výsledku hry, a vonkajšou vždy nedokonalou realitou mesta.

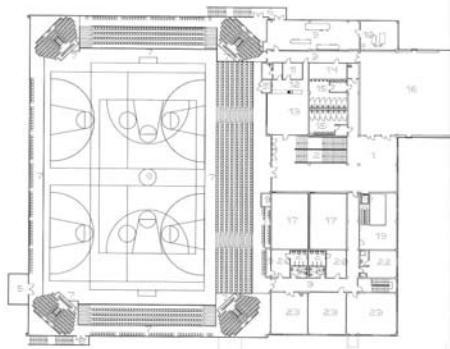
Maria Topolčanská

Poznámka:

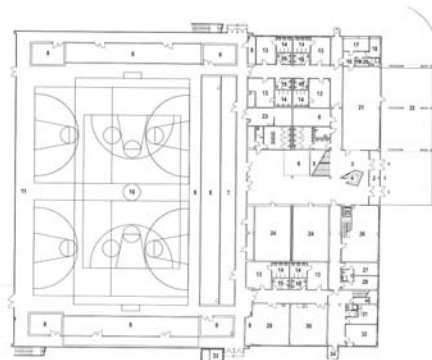
1 Miroslav Petříček jr: Znaky každodennosti čili krátké řeči téměť o ničem, Herrmann a synové, Praha 1993, 94 s.



REZ



2.NP



1.NP



MESTSKÁ ŠPORTOVÁ HALA
DOLNOCERMÁNSKA ULICA, NITRA

BARAK ARCHITEKTI

Investor: Mesto Nitra
 Autori: Barak architekti / Viktor Šabik, Marek Šumichrast
 Spolupráca: Livia Duliková
 Statik: Alojz Bojda
 Projekt: 2004 – 2007
 Realizácia: 04. 2006 – 12. 2007
 Úžitková plocha: 6552 m²
 Náklady: 17 142 8500 SK
 Foto: Anton Sládek



Viktor Šabik *1969 Nitra-Čermán 1993 FA STU Bratislava
 Marek Šumichrast *1980 Nitra 2003 FZKI SPU Nitra