

SVETLÍK V BAZÉNE VO FIKTÍVNO M SKLENÍKU

„...veram nobilitatem sola atque unica virtus gignit / původem opravového šlechtictví je jen a jen cnost...“ Aeneas Sylvius (Piccolomini, zvaný Pius II.) podľa Petrarke

„Cnosť žije i po smrti.“ Ferdinand knieža z Náchoda

„Kde je nekonečno, tam hľadajte, nebo alespoň dosadte nekonečnou množinu.“ Bolzano

„Není divu, že představy, kterými se západoevropský člověk VI. a VII. století přenáší přes tísnivé hranice vlastního života, vlastního svého časového prostoru a přibližoval se pojmu nekonečna a pojmu Boha, nabyly pro něho, prozářeny nadpřirozeným světlem, za nimi se zvedajícím, zvláštní přitažlivosti a zvláštního významu.“ Zdeněk Kalista

Viktor Šabík a ateliér BARAK architekti sa revitalizácii, obnove a dostavbe kaštieľa v Mojmirovciach venujú od roku 1996. Pôvodne barokový (1721), neskôr klasicizovaný kaštieľ a park dnes slúži Vzdelávaciemu inštitútu COOP, a. s. (bývalému rezortnému vzdelávaciemu zariadeniu Spotrebných družstiev). Projekt rekonštruje a premieňa bývalé sídlo Huňadovcov na členité edukatívum so spoločenskými, kultúrnymi a športovými stavbami v parku s minigolom a voliérou pre pávy. Areal vzdelávacieho centra dnes okrem samotného kaštieľa (projekt a realizácia rekonštrukcie 1996 – do dnes) zahŕňa i zrekonštruovaný a dostavaný zrebčín – kongresovú sálu (1999 – 2001), klasicistický tzv. Malý kaštieľ (projekt a realizácia rekonštrukcie 2003) a nedávno dokončenú novostavbu administratívnej budovy s krytým bazénom, exteriérovými tenisovými kurtami a ihriskami (2003 – 2006) na mieste nedochovaného skleníka.

Nové administratívne a športové „kridlo“ kaštieľa umožnilo, aby administratíva uvoľnila historické priestory hlavnej budovy. Zdá sa, že pôvodne navrhovanú koncepciu kultúrnych, umeleckých a vzdelávacích „salónov“ sa v hlavnej budove kaštieľa napokon podarí realizovať. V tomto zmysle teda novostavba poskytuje kaštieľu zámeie, ide zjavne o obsluhu, doslova „obsluhujúcu“ budovu stavby hlavnej – „obsluhovanej“. Tento „služobný“ a zároveň podnetne dialogický vzťah medzi novostavbou a kaštieľom (koreň slova služba sa odvodzuje aj od keltského *sluag* – skupina ľudí a *tegoslougos* – príslušníci domu) je prínosný nielen z hľadiska organizácie, správy a prevádzky celého inštitútu, ale charakterizuje aj spôsob utvárania samotnej novostavby, zakladá jej architektonický výraz. Nová stavba je menej reprezentatívna ako rekonštruované budovy areálu – v porovnaní s nimi vynieva zdržľavnejšie bez toho, aby medzi tieto klasicizmy vnášala odkazy na klasicizujúce či avantgardné budovy bielej moderny a neomoderny (*white architecture*) minulého storočia. Na druhej strane, tak ako rekonštrukcia zrebčína, neprináša táto novostavba do areálu kaštieľa ani alúzie na regionalizmus, nezakladá tu „lokálny sloh“ (štýl či smer) budovaný na tradícii nejakých výsostne miestnych architektonických programov, vzorov a stavebných materiálov. Napokon, vo vzťahu ku klasicizovanému baroku kaštieľa (ktorý v Mojmirovciach vo svojej dobe predstavoval a dodnes predstavuje aj „rímsky sloh“ svojho druhu) by tu regionalizmus pôsobil snáď ešte odľahčejšie, ako medzinárodné smery moderny a neomoderny.

Ako je teda samotná novostavba utváraná?

Podobne, ako jej vzťah ku kaštieľu: v duchu klasicistických rozrýchov obsluhujúcich a obsluhovaných priestorov. Kým obsluhujúce priestory novostavby (komunikácie, administratíva, strojovne, šatne a sprchy, atď.) majú temer výhradne funkčné členenie a technicistický ráz, rozrýchov a výraz obsluhovaných priestorov (telocvičňa, bazén) je aj reakciou na usporiadanosť, tektoniku a farebnosť kaštieľa a ostatných stavieb v parku. Na rozdiel od „jednodruhového“ poňatia priestorov zámeia, telocvičňa aj bazén sú navrhnuté ako zložené, hybridné priestory: sledujú funkčné, konštrukčné a technické rozrýchov, aj usporiadanie priestorov kaštieľa, ku ktorému bezprostredne priliehajú. Táto homogénna priestorovosť obsluhujúcich častí a rozlíšená priestorovosť častí obsluhovaných sa od akejkoľvek inej súčasnej zmiešaniny administratívnych, kultúrnych a športových priestorov líši podľa mňa jednou svojou črtou: v tejto novostavbe existujú aj dve miesta (dva priestory), kde sa Viktorovi Šabíkovi a BARAK architektom dari tvoríť aj akýsi treť, im vlastný (autorský?) druh plasticity, temer sochársky utváraného architektonického priestoru. Ten viem zatiaľ uchopiť a popísať iba ako akési priestorové a „obyvateľné“ (pobytové) teleso vložené do priestoru stavby tak, že presahuje zmienené dvojpólové rozrýchov: obsluhujúce/obsluhované, klasicistické/avantgardné, internacionálne/regiónálne. Povedzme, že ide o akési priestory-telesa. Jedným z nich je schodisko v bočnej, spojovacej, chodbe budovy bazéna a druhým je strešný svetlík diagonálne zastrešujúci rozhranie medzi kaštieľom a novostavbou.



Z hľadiska celku ide o zdanlivé maličkosti, o akési drobné „detaily“ (podľa vkusu (neo)modernistov zaiste aj o „delikátne“, „prejmenované“ či dokonca „nadbytočné detaily“). No podľa mňa tieto „nadbytočné detaily“ pôsobia v prístavbe kaštieľa tu architektúrou silou, ktorá má potenciál zmožňovať, zväčšovať, „z nekonečným“ obyvatelným priestorom v priestore stavby a tvorí zrejme aj čosi, čo Le Corbusier nazýva priestorové ohniská – s ktorými, hoci inak a každá po svojom, pracuje i baroková a klasicizujúca architektúra.

Bočné schodisko tu zmožňuje priestor a stáva sa priestorovým ohniskom spojovacej chodby zrejme aj vďaka tomu, ako sa kompaktná stena, do ktorej je votknuté, mení cez skosenie na „stĺporadie“ (plná, hladká hmota steny prechádza v ryhovanú, medzerovitú, spriestorné teleso: „deravé telo“). Strešný svetlík – diagonálny nábeh na stenu kaštieľa – sa ohniskom stáva zasa tým, ako priestor „nadvihuje“ a vedie svetlo do tejto prevýšenej spojnice či rozhrania stavby starej a novej (osvetlená, diagonálne vysunutá, spriestorná hranica dvoch priestorov). Obe zmienené telesá-priestory pôsobia najmä vo vnútri stavby, v exteriéri ich temer nezbadáme (sklon strešného svetlíka opakujú a tým sice zviditeľňujú (ale tiež banalizujú) sinečné kolektovy kopirujúce jeho priebeh). Obe zmienené, podľa môjho názoru priestorovo najúčinnejšie, miesta stavby (prípadne šabíkove staršie, školské a súťažné projekty) majú trochu ukrytý, no zrejme o to väčší priestorotvorný potenciál. Snáď sa v niektorých z budúcich stavieb BARAK architektov ozvú i v celej stavbe. Okrem uvedených zmožnení priestoru pracuje Viktor Šabík a jeho kolegyne a kolegovia aj s iluzívnym zmožňovaním a zväčšovaním interiérového priestoru: 1. klasicistickými iluzívnymi prostriedkami barokovej a klasicistickej architektúry (nástrpná florálna maľba Jany Farmanovej zväčšuje množinu priestorov bazéna odkazom na bohaté rastlinstvo nejakej pomyselné exotické krajiny či na predstavu pôvodného skleníka), aj 2. iluzívnymi prostriedkami, aké uživala i architektúra moderny (oranžovými stenami interiéru budovy bazéna autori farebne nadväzujú na antuku priliehajúceho tenisového kurtu, farebné ich prepájajú a tvoria v lete jedno interiérovo-exteriérové „farebné pole“, ktoré sa v zime rozčlení a na jar opäť prepojí). Nech sú teda jednotlivé stavby areálu kaštieľa v Mojmirovciach realizované viac či menej v súlade s projektom BARAK architektov, kaštieľ je i naďalej udržiavaný a otvára sa potrebám vlastníka i širšej verejnosti. Komercionalizuje sa a pritom si udržiava zmysluplný vzdelávací a architektonický program.

Monika Mitášová

RELAXAČNÝ PAVILÓN, KAŠTIEĽ MOJMIROVCE – DOSTAVBA, PRESTAVBA

Autori: BARAK architekti – Viktor Šabík, Martin Duřík, Livia Duříková, Marek Šumichrast, Andrej Křídil
Výtvarná spolupráca: Jana Farmanová
Projekt: 2003 – 2005
Realizácia: 2005 – 2006
Foto: Pavel Meluš, Viktor Šabík



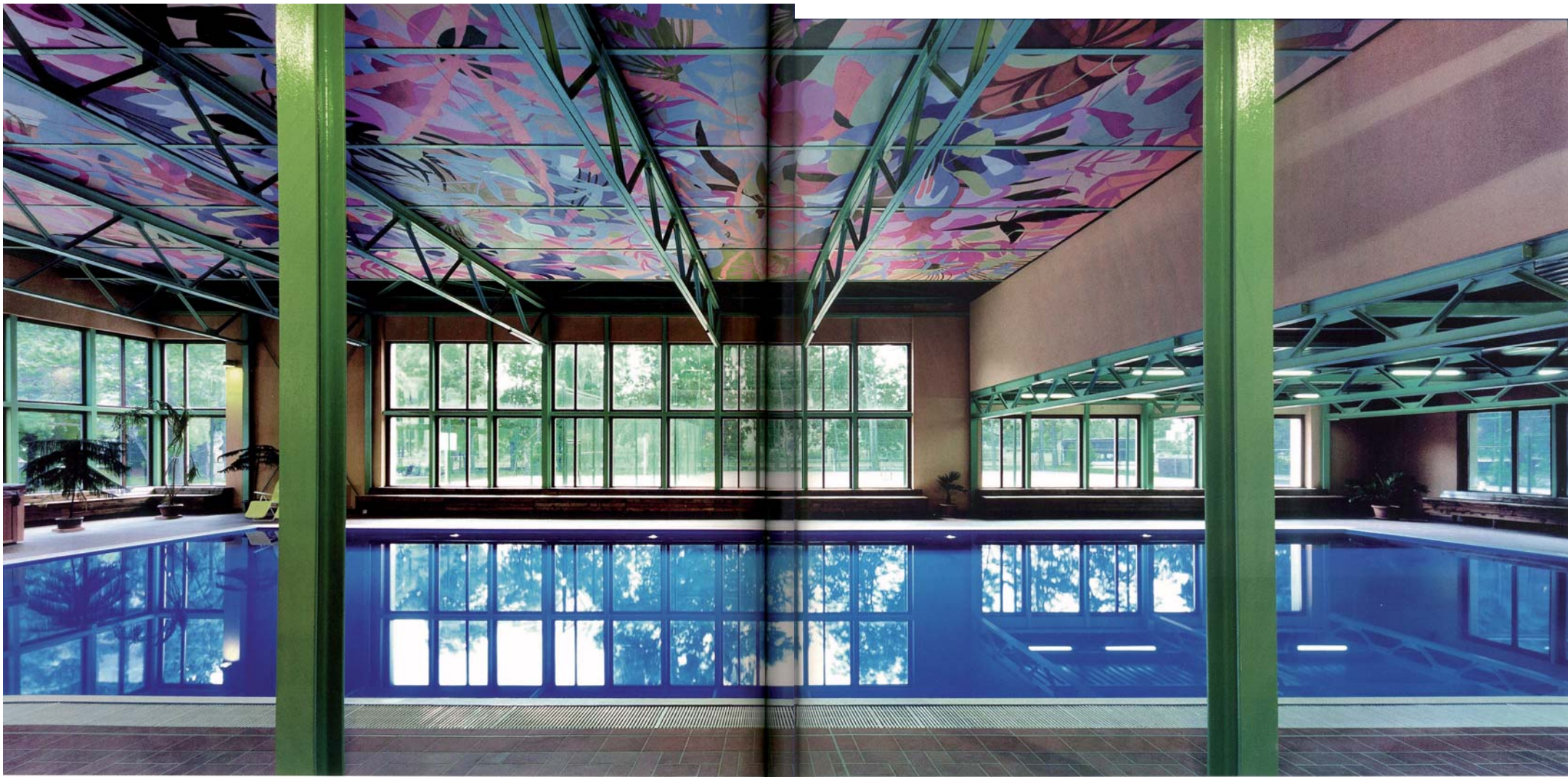
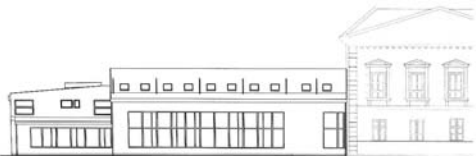
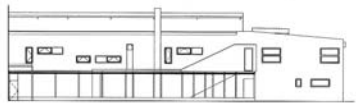
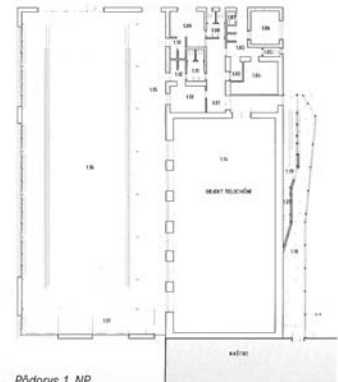


Foto: Pavel Meluš



Rez pričný



Pôdorys 1. NP