

DOM POD BORINOU

NITRA

BARAK ARCHITEKTI

KOŠATÝ DOM

Ako názov napovedá, rodinný dom od ateliéru Barak architekti je situovaný na parcele pod borovicovým lesom. Na svažitej hrane lesa a mesta, s výhľadmi na okolité rodinné domy a záhrady. V súvislosti s takýmito lokalitami, vyvýšenými a pritom rozhraničujúcimi krajinnými útvarmi, sa zvyknú aj súčasní architekti a obyvatelia opakovane vracat k téme charakteru miesta, génia loci, najmä ak onen charakter domnele či skutočne inšpiroval povahu obydli, aké na takom mieste vzniklo a vzniká, ak miestny charakter podnietil aj spôsoby, ako tu obyvatelia bývajú.

Tento návrat k navrhovaniu domu vizualizujúcemu povahu miesta nám ale nesugeruje, že minulé prežívanie a koncipovanie charakteru nejakej krajiny možno jednoducho opakovať, že sa k ich vizualizovaniu dá iba neproblematicky vrátiť. Napokon, nie je to nejaké retro, kópia, ani dom – ilúzia vzťahu k miestu. Je to skôr dom – vzťah s miestom, ktorý sa aj čosi naučil od spojenia sídla, záhrady a lesa; od rozmanitosti tohto borovicového porastu a nitrianskeho osídlenia, od podivnej skladby naklonených i rovných kmeňov a košatosti korún borovic rastúcich na jednej z mestských hrán. Podobne ako charakter pozemku je

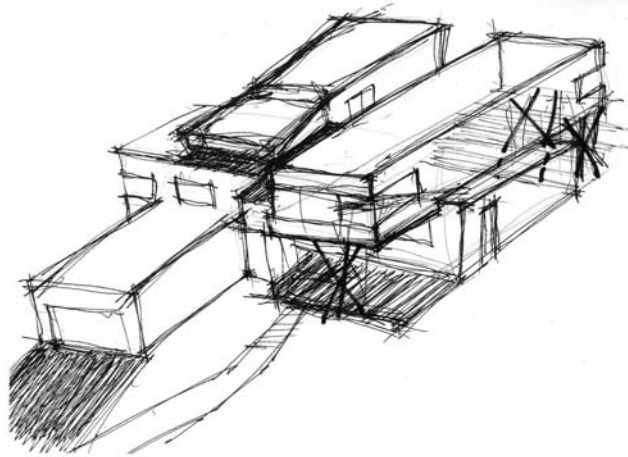
zmiešaný a pritom rozhraničuje, aj dom na tomto pozemku je fúziou jednotlivých priestorov (programov) a pritom ich výškovo a smerovo distribuuje tak, aby umožnil osvetlenie a výhľady z interiéru na rôzne okolité i vnútorné prostredia, na všetky svetové strany. Akoby sme prechádzali z konára na konár stromu. Otázkou je, či je dom usporiadaný „medzi“ štyrmi drevenými plošinami – pobytovými terasami, ktoré dom spínajú do jedného celku, alebo či aj tieto terasy – plošiny uzavretia sa pred okolím a plochy výhľadov do okolia – sú same akýmiś medzipriestormi vymedzovanými terénom a oblohou. V každom prípade je táto bunkovo-plošinová štruktúra nesena čiastočne stĺpmi a čiastočne založená v teréne košatým priestorovým útvarom, omnoho komplexnejším, než akým sa javil v úvodných skiciach.

Kým skice pôsobili dojmom, že pôjde o 3 relatívne samostatné bunky – kontajnery a dovoľovali aj predstavu, že každej bunke môže prislúchať vlastný materiál (drevo, plech...), stavebná podoba domu je napokon kompaktná, dom pôsobí temer jednoliatu, ako priestorová zrastlica. Je to aj výsledok spôsobu, ako tu Barak architekti pracovali so spojením kovových a drevených konštrukcií (stĺpy, plinostene aj priehradové nosníky) s omietanou tehlovou stenou. Prvé umožňujú, aby objem vo výške prvého poschodia, ktorý



ARCH 10/07

AKTUÁLNE REALIZÁCIE

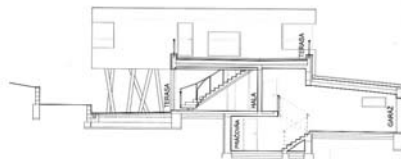


autori nazývajú aj „letiaci“, pôsobil, akoby sa na stĺpoch „vznášal nad zemou“, a vnútorný priestor na teréne zasa môže byť vďaka dreveným nosníkom jednohalový. Štruktúra je vďaka nim čiastočne medzerovitá, najmä presvetlená, „ľahká“. Druhá, klasická murovaná stena založená v teréne, umožňuje zasa, aby základný objem situovaný kolmo na svah a „terasové“ krídlo utvorili štruktúru plnú, aj tieniacu, „ťažkú“. Celok potom v sebe spája tieto na prvý pohľad protikladné vlastnosti. Dom je napokon nielen podčiarknutím, „podstavcom“ či soklom borovicového lesa, nie je len iný ako les, je trochu aj sám „lesom“ (priestorom koruny stromu) a „skrýšou“ (vtáčou búdkou, domom na podperách, terasovým domom).

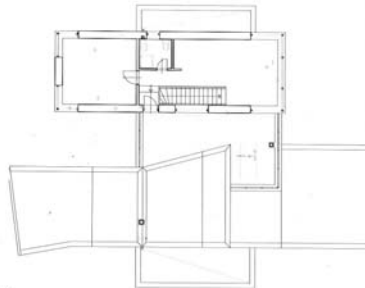
Takýto prístup k navrhovaniu obytnej stavby – mnohých domov v jednom dome – dovoľuje, aby sa architektúra na miestach s hybridným charakterom nemusela zakopávať pod zem (a tak mizla pred problémom hybridity) a nemusela siahť iba po klasických či modernistických riešeniach súladov a kontrastov s prostredím. Ukazuje sa tu aj riziko takéhoto spájania „ľahkých“ konštrukcií s omietanou murovanou stenou, ktorej objem mení proporcie ostatných konštrukcií, dom si „sadne“ viac, než by sa zo skíc predpokladalo, a celok je „ťažší“ ale aj akýsi „pitoresknejší“, než by sme čakali. Dom vďaka tomu pôsobí trochu aj ako „zmenšenina“ veľkodušnejšieho návrhu. (S ohľadom na autorský rukopis sa podobnú tému darí architektom práve rozvíjať v rozostavanej mestskej športovej hale v Nitre, kde sa, napriek všetkým prekážkam, snáď bude môcť napokon podnetne stavebne realizovať). A prudko zelenú omietku rodinného domu, vedľa „večne“ zelenej borovice a rôzne zelenej a žltajúcej trávy bude vždy znova „preferbovať“ dážď, svetlo, hmla, prach... Kým sneh dom „vytiahne“ z pozadia prírodnej zelene, jar a leto ho opäť pohtia. Farebný rozvrh nebude snáď nikdy tak rigidný, ako sa javí z dokumentácie.

V Nitre teda pribudol ďalší podnetný dom: dom o ktorom možno viesť diskusie, ktorý dokáže prežiť „katalógovú potopu/potupu“ (ponížovanie, výsmech krajiny i architektúry). Dom, ktorý pre obyvateľov predstavuje záľubu aj možnosť sadiť mladé borovice. Triviálne? U nás?

Monika Mitášová



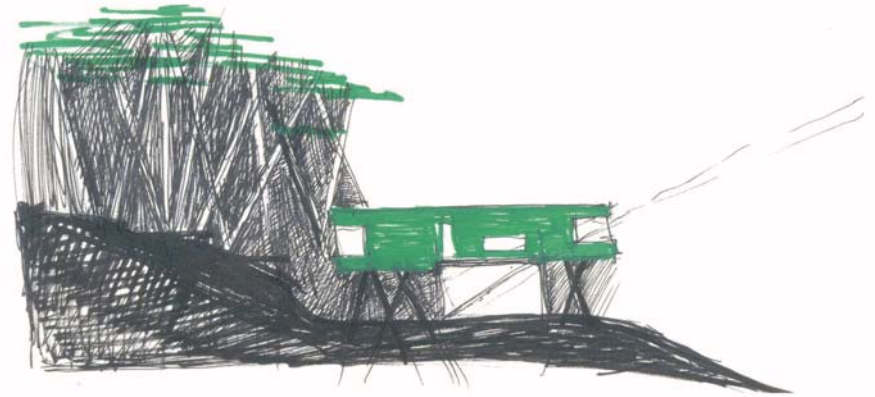
REZ



PÓDORYS 2. NP



PÓDORYS 1. NP



DOM POD BORINOU

NITRA

Investor: súkromný investor
 Autori: Barak architekti, Viktor Šabik, Lívia Duliková
 Spolupráca: Miroslav Lackovič, Andrej Kridl, Tomáš Šebo, Martin Hraško
 Projekt: 2003 – 2004
 Realizácia: 2004 – 2007
 Plocha pozemku: 1050 m²
 Zastavaná plocha: 210 m²
 Foto: Daniel Veselský

BARAK ARCHITEKTI



Viktor Šabik *1969 Nitra-Cermeň _1993 FA STU Bratislava

www.barak.sk, www.wonderland.cx