

VRSTVENIE

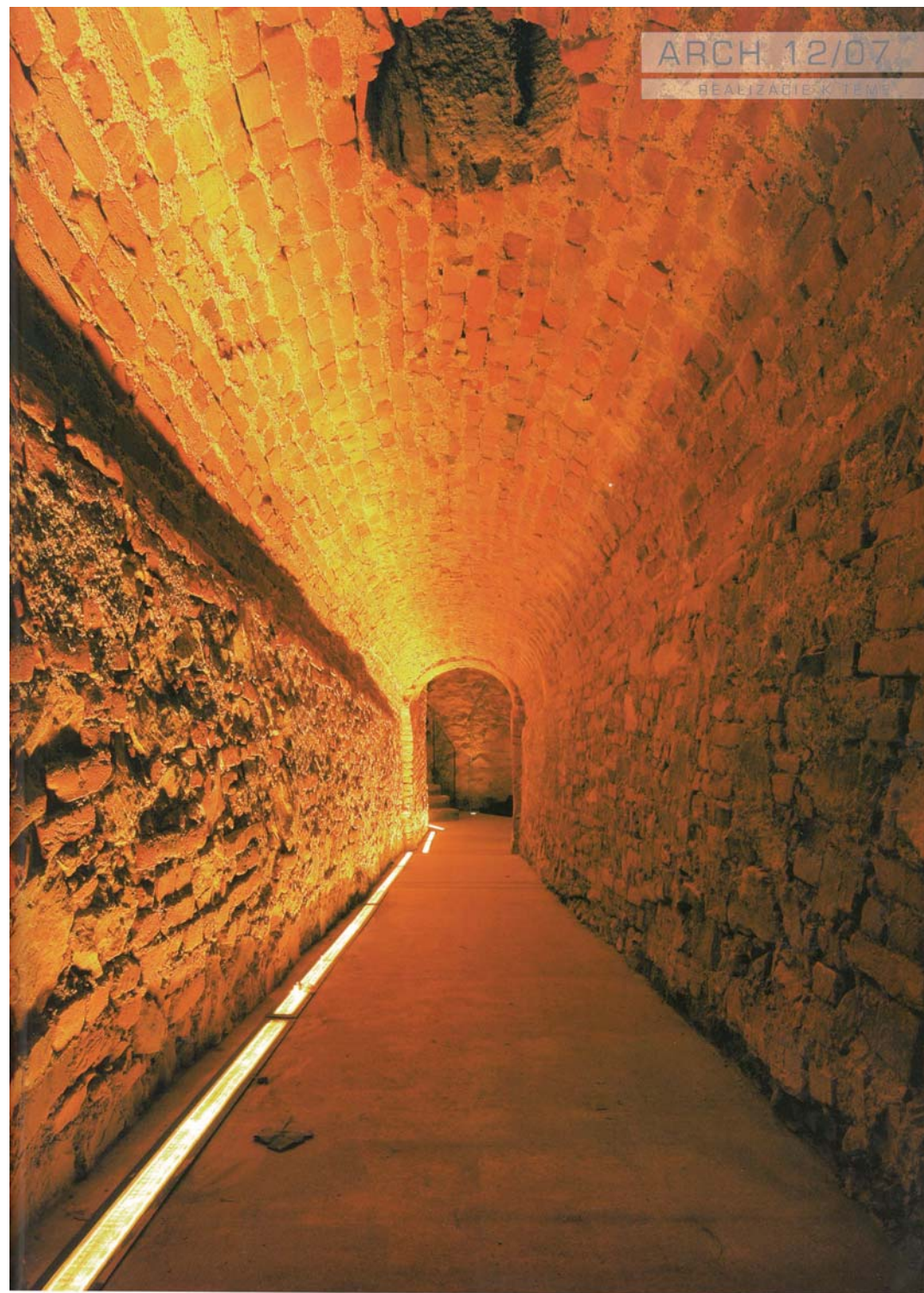
Po dlhoročnom terénnom výskume vedenom archeológom Matejom Ruttkayom a na základe jeho úsilia o to, aby boli priestory a archeologické nálezy v opevnení nitrianskeho hradu sprístupnené verejnosti, sa po nedávnej dohode s predstaviteľmi nitrianskej diecézy konečne darí „otvoriť“ návštevníkom interiér ochranných valov juhovýchodnej hradnej bašty. Podklady pre *Prezentáciu archeologických náleзов a priestoru kazemát* bašty spracoval riešiteľský kolektív vedený architektami Janou Gregorovou a Pavlom Gregorom. Variant A odporúčal prestropenie hĺbkovej archeologickej sondy v kazematách sklenenou lávkou v troch jej možných výškových niveleťach a v dvoch dĺžkach (priebežná alebo visutá lávka), variant B ponúkal strop v troch možných rozsahoch zasklenia: 1. celozasklený, 2. polozasklený (zvyšok sondy zasypaný a od prezentácie oddelený plentou), 3. rozdelenie stropu na pás presklený, zasypaný a otvorený. /1/ V zmysle týchto všeobecných a variantných podkladov vypracovali oslovení Barak architekti konkrétne architektonické riešenie.

S ohľadom na to, že strieňna bastiónu chránila vstup do hradu po moste, dali Barak architekti do súvislosti exteriér s interiérom a analogicky s vonkajším kamenným mostom naň temer kolmo situovali vnútorný zasklený most vedúci návštevníka z predsiene cez kazematy až k strieňi (a priehľadom von k príjazdovému kamennému mostu a vstupu na hrad). Návštevník tak dáva pohľad na expozíciu do súvislosti s výhľadom na príjazdový most: viaže vnútorné s vonkajším, ochraňujúce s ochraňovaným a nechráneným. Neprechádza iba „nad“ exponátmi, ale aj „za“ kamenný, „pred a za“ sklenený most, aby sa napokon ocitol aj „vedľa“ toho istého kamenného mostu, ktorým na hrad vstúpil. Táto pozorná práca s orientáciou a situovaním návštevníkovi umožňuje komplexnejšie vnímanie priestorových vzťahov. Je vnímateľné (a architektonicky uchopené), že tu architektonickým exponátom nie sú iba dobové a náznakovo rekonštruované vrstvy dobového muriva, ale aj súčasná cesta k nim, ktorá nezačala iba na schodoch bastiónu ani v osvetlenej chodbe kazemát, ale aj vstupom cez hradnú bránu.

Na úrovni odkopanej podlahy ranobarokového bastiónu tak

vznikla „súčasná (svetelná a pochôdzna) trasa“, z ktorej sú pozorovateľné všetky odstupňované, dobové vrstvy konzervovaných a analyticky prezentovaných nálezov z obdobia Veľkomoravskej ríše a doby bronzovej bez toho, aby ich bolo treba znova zasypať alebo ich „zaskliť“ (tu žiaden časový okruh ani slučka nenastáva). Všetky nové, vložené podporné, komunikačné, osvetľovacie a informačné vrstvy sú kontinuálne spojené s dobovými a náznakovo rekonštruovanými vrstvami priestoru. Na rozdiel od rekonštrukcie Arcidiecézneho múzea v Olomouci od ateliéru HŠH tu nie sú vložené vrstvy odsadené (prepojené cez štrbinu), ale spoločne s ňou majú to, že od dobových vrstiev sú odlišiteľné „súdržnosťou“ návrhu expozície, jeho „rukopisom“ a užitým materiálom (pohľadový betón, sklo, kov). Tu sa ukazuje, ako pôsobí dotyk ortogonálnej podpery z *béton brute* s renesančným murivom v ranobarokových kazematách. Otázka je, čo okrem nového materiálu by tu malo sprítomňovať vrstvu súčasnej architektúry...

Problém náznakových rekonštrukcií všeobecne a aj v tomto konkrétnom prípade je, že ich príspevok je skôr didaktický, než architektonický. A aj pôsobenie novotvarov, ktoré by boli odvodené od dobových vrstiev, by v zásade neprekračovalo významový a hodnotový svet historickej stavby. U nás tak obľúbené „neutrálne“ riešenia expozícií, ktoré by „nerušili“ exponáty, v skutočnosti nie sú žiadnym neutrálnym



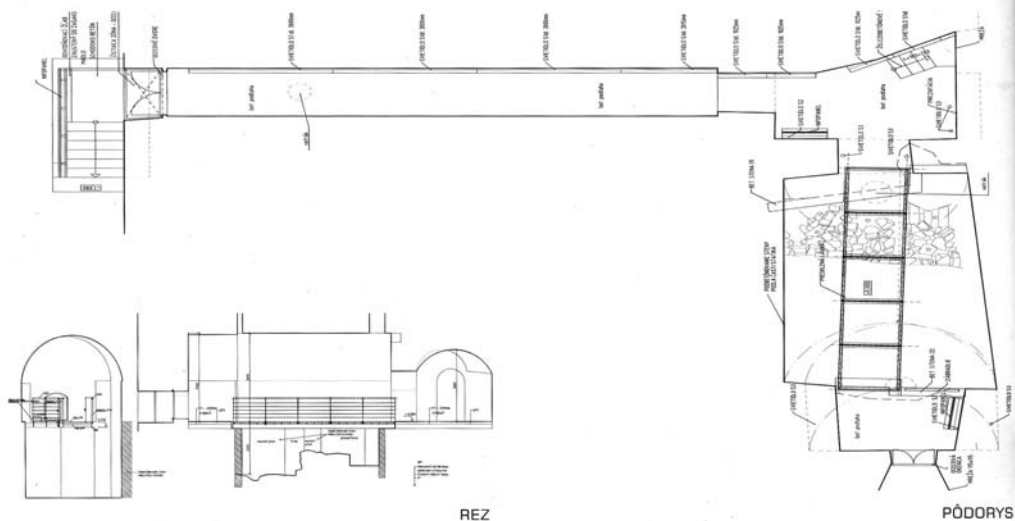
projektom. Modernistické a minimalistické riešenia, aké sú občasne za také dnes považované, neutrálnymi nie sú (sformulovala ich moderna: vnášajú do historických vrstiev vlastné významy a hodnoty) a ani samotné „ustupovanie do úzadia“ či „vystupovanie do popredia“ nemusi byť nevyhnutne univerzálnym modom exponovania objektov v historickom priestore. Ale to by obvyklé metodiky pamiatkového výskumu na Slovensku museli prekračovať uvažovanie o „analyticko-modernistickom princípe obnovy“ a aj hodnotenia súčasnej obnovy a rekonštrukcie historických objektov by zrejme presahovali pojednávanie o „nevhodnosti“ vplyvu vložených betónových konštrukcií na historický „charakter“ priestoru (pričom dotyčný znalec charakteru sa obvykle ani neobťažuje preukázať, ako sa v dejinách pojem „charakter“ priestoru mení a čo v prípade konkrétnej stavby znamená).

V prípade spôsobu sprístupnenia archeologických vykopávok v kazematách bastiónu nitrianskeho hradu predstavujú zlievajúce, ale diferencované vrstvy starého a nového aspoň autorskú polemiku s tými klišé našej pamiatkovej starostlivosti, ktoré už ani nepodrobujeme kritickej reflexii. Pretože: čo je obsahom toho dnes univerzálnie odporúčaného „odsadenia“, zabezpečujúceho bezpečnú vzdialenosť od čohokoľvek, čo do historického priestoru vnášame?

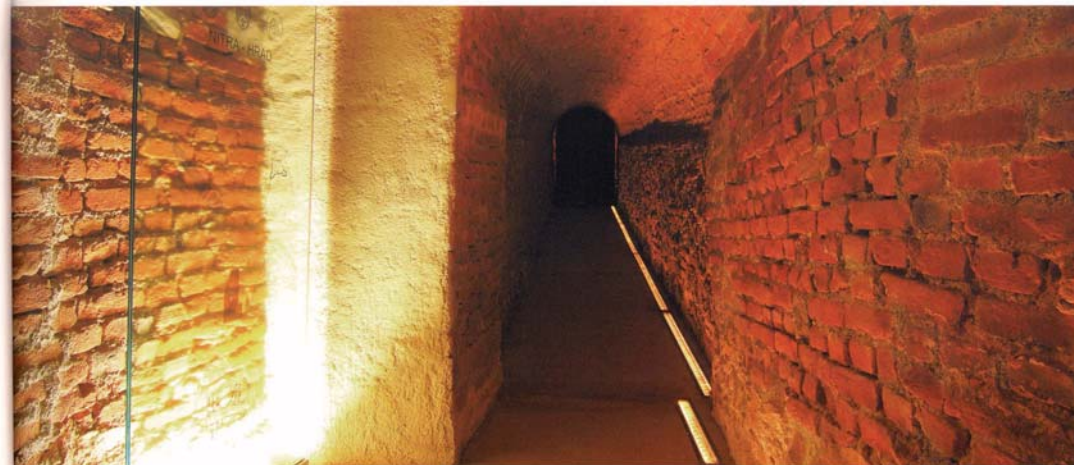
Monika Mitášová

Použitá literatúra:

1 Gregorová, Jana et al.: *Ochrana a záchrana archeologických a historických pamiatok na Slovensku ako súčasť európskeho kultúrneho dedičstva*. FA STU Bratislava, 2005, nečíslovaná grafická príloha.



14



PREZENTÁCIA KAZEMAT
NITRIANSKY HRAD

Investor: Mesto Nitra, Biskupský úrad Nitra, Archeologický ústav SAV Nitra
 Autori: BARAK architekti – Viktor Šabík, Martin Dulík, Marek Šumichrast
 Autori architektonickej koncepcie: Jana Gregorová, Pavel Gregor
 Projekt: 04. 2006, realizácia: 05. – 07. 2006
 Úžitková plocha: 62 m²
 Foto: Daniel Veselský

BARAK ARCHITEKTI



Viktor Šabík *1969 Nitra-Ceremň 1993 FA STU Bratislava
 Martin Dulík *1972 Nitra 1998 FA STU Bratislava
 Marek Šumichrast *1980 Nitra 2003 FZKI, SPÚ, Nitra

www.barak.com

Realizácia osvetlenia Kazemat: Uni Light, Bratislava (s.1)
 Realizácia presklennej lávky celozaslepného zabredia
 a celozaslepných informačných panelov: VENISKLO, s.r.o. (4. s. obálky)