



Podľa Dalibora Veselého, amerického filozofa českého pôvodu, je architektúra predovšetkým formou reprezentácie sveta. Architektonické dielo svet artikuluje a stelesňuje. Akú má však povahu tento svet? Reprerzentuje architektonické dielo celý komplex jeho vlastností? Ide pritom o aktuálny svet, svet určitej doby alebo nejaký univerzálny svet? Podobné otázky – „aký svet utvára určité architektonické dielo...“ a „o akej skúsenosti sveta svedčí“ – si kládol aj český filozof Petr Kratochvíl, autor prekladu Veselého knihy *Architektura ve věku rozdělené reprezentace*, vo vlastnej stati *O smyslu interpretace architektury* (Architektúra & Urbanizmus 43, 2009, č. 1 – 2, s. 3 – 9.). Píše, že každú dobu určujú otázky, ktoré sú v tom čase považované za podstatné a v tej súvislosti dokonca formuluje niekoľko kľúčových „tém, či podstatných otázok našej doby“. Spomína tému „zelenej architektúry“, „verejnej a súkromnej sféry“, „histórie a prítomnosti“ a nakoniec tému „zdielanej hlavnej hodnoty“, ktorá by potenciálne mohla spájať náš svet. Veselý a spolu s ním aj Kratochvíl však upozorňujú, že len architektúra, ako výsledok vytvárania, je schopná sústrediť pozornosť na podstatné charakteristiky skutočnosti a tvorivo ich reprezentovať prostredníctvom priestoru, hmoty či materiálu. Architektonická tvorba sa potom podľa Dalibora Veselého od produkcie odlišuje práve tým, že dokáže reprezentovať širší kultúrny kontext, ktorého je súčasťou. Do akej miery sú diela na nasledujúcich stránkach výsledkom vytvárania a na ktoré z podstatných otázok našej doby hľadali odpoveď? To sa môžeme pokúsiť čítať jednak z ilustrácií diel samotných, ale aj z ich interpretácie prostredníctvom sprievodných textov. Blížši ponor do problematiky súčasného ponímania architektúry a jej úlohy reprezentácie skutočnosti poskytne úryvok zo spominatej knihy Dalibora Veselého, ktorý pre náš časopis láskavo pripravil Petr Kratochvíl.

STARÉ DIVADLO

NITRA

BARAK ARCHITEKTI

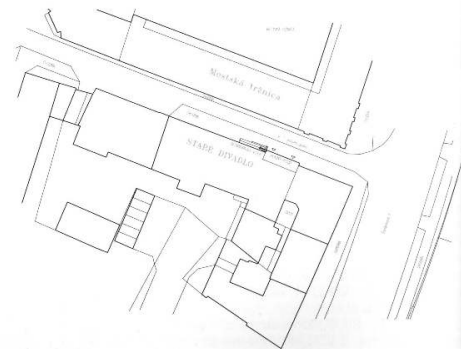
OD BRADIEL K ŽIARE
REFLEKTOROV

Fenoménu polyfunkčných objektov, spájajúcich pod jednou strechou niekoľko inštitúcií kultúrno-osvetovej funkcie, nie je typický iba pre obdobie minulého režimu. Počnúc Národným domom v Martine sa počas niekoľkých desaťročí so stavbami podobného typu i názvu na slovenské pomery priam roztrhlo vrece. S výnimkou toho prvého však Národné, Masarykove, Reprezentačné či iné domy väčšinou nemali ambície alebo možnosti stať sa strediskami s celonárodným dosahom. Boli však reprezentatívnymi sídlami významnejších miestnych či regionálnych spolkov, ktoré si svojou činnosťou kládli za cieľ pozdvihať národné povedomie obyvateľov. Takmer bez výnimky patrilo k ich aktivitám divadlo, ktoré niekoľkokrát do týždňa odohral miestny divadelný spolok a raz či dva razy do mesiaca aj putovný profesionálny súbor. Zvyšok času sa sála využívala na iné účely podobne zábavného charakteru (bály, zábavy). Tak trochu bizarné spojenie športového zariadenia s vysoko reprezentatívnou funkciou divadla je však typickou črtou osobitej skupiny budov, ktoré si pod označením sokolovne najmä v dobe prvej Československej republiky budovala telovýchovná jednota SOKOL.

Dnešná budova bábkového divadla v Nitre bola postavená v rokoch 1927 – 1928 pod názvom Národný dom a Sokolovňa. Na základe užšej súťaže sa jej autorom stal český architekt František Krásný, autor vyše 150 sokolovní na území bývalého Československa. Dnes budova stojí v radovej zástavbe ako nárožný objekt ohraničený frekventovanou Štefánikovou triedou a úzkou bočnou Ulicou 7. pešieho pluku. Pôvodne však vyrástla na nezastavanej ploche vedľa mestských kasární (dnešná tržnica), s ktorými to strany hlavnej cesty hraničila budova hostinca. Na pôdoryse písmena L vznikol pôvodne samostatne stojaci dvojpodlažný objekt s tromi funkčne nezávislými jednotkami. Národný dom, situovaný do prednej časti pozemku pri hlavnej ceste, obsahoval reštauráciu a hotelovú časť. Zadná časť objektu slúžila ako sokolovňa s kinom, telocvičňou, knižnicou a ďalšími administratívnymi priestormi. Podkrovia bolo určené pre byty. Z južnej strany sa k Národnému domu pripájal z hľadiska funkčného aj majetkovo-právneho nezávislý objekt Rolníckeho domu. V čase výstavby Sokolovne pôsobil pri telovýchovnej jednotke aj divadelný súbor, preto sa už pri projektovaní telocvičnej sály myslelo na to,

aby sa táto eventuálne mohla v krátkom čase a bez väčšej námahy zmeniť na divadelnú sálu. Z tohto dôvodu sa v zadnej časti telocvične zriadilo pódium a vlastná telocvičňa dostala predsálie a galériu. Koncom roku 1938 bola činnosť TJ Sokol v Nitre zakázaná a jej majetky prešli do vlastníctva Hlinkovej gardy, ktorá objekt využívala ako zberný tábor. Keď však v poslednom roku vojny počas leteckého náletu budovu pôvodného nitrianskeho divadla zničila zabúdená bomba, priestory bývalej Sokolovne ponúkli pre hercov bez strechy nad hlavou riešenie z núdze. Vznik profesionálnej divadelnej scény v Nitre koncom roka 1949 podnietil v nasledujúcich niekoľkých rokoch viacero adaptácií objektu (1949, 1950, 1953 – 1954) a budova bývalej Sokolovne sa na dlhých štyridsať rokov stala jej sídlom. Po dobudovaní divadla na Svätoplukovom námestí v roku 1991 sa prvá nitrianska divadelná scéna presťahovala do novostavby a staré priestory dostali bábkarí. Pod názvom Staré divadlo Karola Spišáka tu pôsobia dodnes.

Pôvodný zámer rekonštrukcie divadla, na ktorú bola v roku 2007 vypísaná užšia architektonická súťaž, počítal s úpravou vstupných priestorov a foyeru pre bezbariérový prístup. Následný prísľub navýšenia financií však umožnil architektom



SITUÁCIA



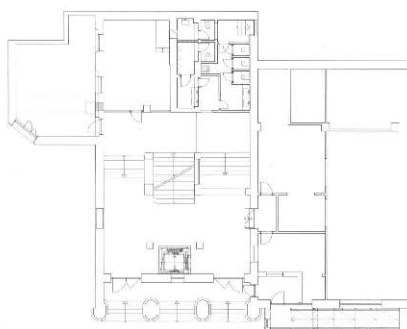


rozšíriť zámer rekonštrukcie na celý objem vstupnej haly, ktorej sa autori ujali sebe vlastným spôsobom. Okrem už spomínaného vybudovania nástupnej rampy a výtahu prebehli v rozsahu všetkých troch podlaží búracie práce, ktoré v značnej miere očistili priestor od nepôvodných dodatkov. Najväčšou premenou prešlo prizemie, kde architekti odstránili nevhodne vstavanú vrátnicu a „ukrojili“ pre ňu časť obchodných priestorov po pravej strane vstupnej haly. Cez okno v čelnej fasáde ju prepojili s malou exteriérovou halou, ktorá vznikla vybúraním pôvodného parapetu a do ktorej vyúsťuje rampa pre bezbariérový prístup. Na mieste starej vrátnice sa situoval výťah. Odstránením deliacich priečok pôvodne trojramenného schodiska došlo k jeho opätovnému zjednoteniu, na medziposchodí medzi suterénom a prizemím sa vytvoril väčší priestor, ktorý sa bude využívať ako informačné stredisko. Na prvom poschodí došlo k odstráneniu staršieho obkladu stropu i stien, dnešné riešenie ponechalo priznaný stropný konštrukčný systém. Podlaha prvého poschodia dostala nový drevený obklad, na schodisku i v prizemí architekti znovu priznali dovtedy prekryté pôvodné terazzo, pričom nezabudli novodobé dodatky farebne odlišiť. Vstupná fasáda objektu dostala nový nápis. Ak ste niekedy pred rekonštrukciou navštívili Staré divadlo v Nitre, určite vám udrela do očí nejednoznačné riešenia vnútorných priestorov vstupnej haly. Každé podlažie bolo

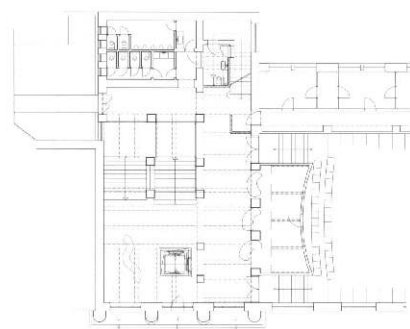


samostatnou jednotkou, oddelujúcou sa nielen zatvorenými dverami či dokonca mrežou (!), ale predovšetkým úplne rozdielnym štýlovým i farebným riešením. Práca architektov ateliéru Barak architekti urobila za touto nejednoznačnosťou zásadnú bodku a priestor konečne dostal podobu adekvátnu jeho reprezentačnej funkcii. Paradoxne sa v mnohom stačilo vrátiť k pôvodnej podobe, skrytej pod nánosmi neskorších dodatkov. Pôvodne veľkorysé trojramenné schodisko, ktoré sa počas niektorej zo skorších rekonštrukcií rozdelilo priečkami na tri samostatné časti a ktoré architekti opätovne otvorili a zjednotili, sa stalo pojidiom, najvýraznejším prvkom i hlavnou prednosťou priestoru. Autori stavili na jeho historickú autenticnosť a z pôvodného zábradlia, ktoré sa počas búracích prác objavilo pod nánosmi tehlového muriva, urobili jeden z hlavných výrazových akcentov inak pomerne striedmeho vstupného priestoru na prizemí. Druhým sa stal tmavý reflexný náter nosných schodiskových pilierov a tretím výrazný červený koberec, ktorý sa vinie rovnako autentickým terazzovým obkladom podlahy a schodiskových stupňov priamo k javiskovému predsátiu na druhom podlaží. Predsálie sa už neriešilo s toľkým ohľadom k historickej autenticite – i preto, že sa z nej takmer nič nezachovalo. Odvážne farby, sklo, aluminiové i mosadzné nátery detailov priznávajú moderný dizajn priestoru, architekti tu v kontraste so stroho





1. NP



2. NP

riešeným prízemím vytvorili priestor obohatený o množstvo prvkov, často so symbolickým významom, navodzujúci atmosféru dekadentnej, melancholickej elegancie. I tu však detaily podriadili celkovej čistote priestoru podtrhnuté niekoľkými akcentmi. Tie najvýraznejšie sú vlastne farebnými akcentmi – strop natretý čiernym reflexným náterom, ktorého drsnosť ešte podčiarkuje priznaný nosný systém, kriklavozelené pultiky šatne, ktorá je súčasťou tohto priestoru, a už skôr spomínaný červený koberec, vinúci sa drevenou podlahou. Drevený materiál podlahy bol mimochodom zvolený kvôli slovnnej hračke – má predstavovať dosky, ktoré znamenajú svet. V priestore tvorenom rovnými líniami a veľkými monofarebnými plochami nemožno prehliadnuť ani inak takmer transparentné zábradlie nad schodiskom, jemným dekorom imitujúce vzor toho autentického, no zároveň adekvátne zapadajúce do daného prostredia. Naopak, ako v inom svete si návštevník pripadá, keď sa rozhodne navštíviť toalety. Už hnedé vzorované tapety v zázemí pred vstupom do nich navodzujú atmosféru starých čias, čomu prítakáva aj profil pána vo fraku na vstupných dverách. Až pri bližšom pohľade návštevník zistí, že tých postáv, ktoré dekorujú vstupy do toaliet, je viacero a nie

všetky pochádzajú z minulosti. Ich symbolika preto ani tak nesúvisí s dobou, ako skôr poukazuje na premenlivosť divadla. So symbolikou sa architekti pohrali aj pri ďalších detailoch, napríklad škraškočka a sokol na informačnom systéme pri vstupe do infocentra odkazujú na pôvodnú i súčasnú funkciu objektu. V duchu Lynchovej tajomnej poetiky sa na vyjadrenie prechodu do priestorov s odlišnou funkciou (nástup k hereckým šatniam, informačná stena s projekciou v infocentre) použili bordové závesy. Ak som už prisúdila hlavnú prednosť daného priestoru schodisku, treba dodať, že sa ňou stalo i kvôli svetlu, ktorému cez seba dovoľuje plynúť a ktoré so vzostupnou intenzitou osvetlenia neomylné navádza návštevníka správnym smerom. Práve svetlo sa stalo prostriedkom, ktoré do celého priestoru vdýchlo život. Krásu hladkých plôch skla, mosadze i reflexných farieb možno naplno pochopiť až pri pozorovaní toho množstva odleskov, ktoré vznikajú ich nasvietením. Až nim si návštevník uvedomí, že vstúpil do prostredia hodvábných rukavičiek, drahých oblekov, blyskavých fotoaparátov a červeného koberca. A práve to je atmosféra, ktorá k divadlu neodmysliteľne patrí.

Viera Dlháková



STARÉ DIVADLO
VSTUPNÉ PRIESTORY

NITRA
Investor: Staré divadlo Nitra, Nitriansky samosprávny kraj
Autori: Barak architekti / Viktor Šabik, Tatiana Kopková
Projekt: 03. 2007 – 06. 2008
Realizácia: 06. 2008 – 04. 2009
Zastavaná plocha: 544 m²
Náklady na m²: 785 eur
Foto: František Kolář

BARAK ARCHITEKTI



Viktor Šabik *1969 Nitra-Cerňan, 1993 FA STU Bratislava
Tatiana Kopková *1967 Nitra, 1991 FA STU Bratislava, 1993 VŠVU Bratislava