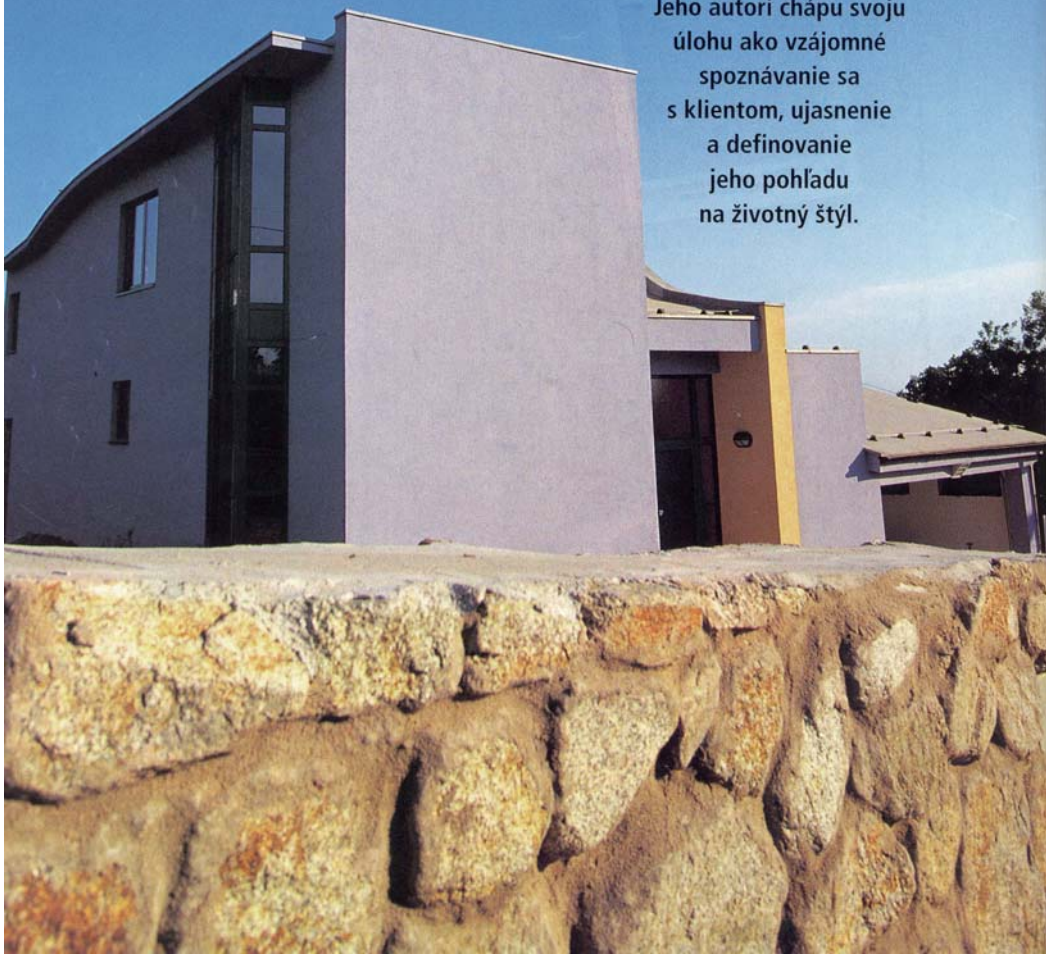


Psychológia domu

Je príjemné navštíviť rodinu, ktorá tvrdí, že býva presne podľa svojich predstáv a ktorá svoje bývanie považuje za maximálne pohodlné. Tento dom bol šitý na mieru budúcim obyvateľom. Jeho autori chápu svoju úlohu ako vzájomné spoznávanie sa s klientom, ujasnenie a definovanie jeho pohľadu na životný štýl.



Ideálne bývanie je vždy výsledkom dialógu

Faktor číslo jeden – človek

„Na začiatku návrhu projektu nebol obligátny milimetrový papier s náčrtom strechy, balkónov a izieb, s ktorým investori zvyknú za nami prísť,“ vysvetľujú autori projektu, architekti Tomáš Šebo a Viktor Šabík. „Nešlo o rozmiestnenie priestorov, okien, či vikierov. Klienti – mladý manželský pár – si potrebovali definovať, čo od svojho budúceho bývania očakávajú. My sme sa snažili kľásť správne otázky. Často však stačilo počúvať vzájomnú debatu oboch manželov, z ktorej sme vydedukovali určité črty ich naturelu. Na konci tohto procesu bolo zrejmych toľko určujúcich faktorov, že asi nič iné, ako to, čo vidíte na fotografiách, vzniknúť nemohlo.“ Charakter, výraz, ale predovšetkým atmosféra rodinného domu vyplynuli zo životného štýlu, hodnotového rebríčka, spôsobu trávenia času členov rodiny, jedným slovom – z uceleného obrazu o rodine investora, ktorý architekti postupne získali.

Na druhej strane si investor jasne uvedomoval, že nie je rozhodujúce, aký tvar budú mať okná alebo strecha: najdôležitejší je pocit spokojnosti a pohodlia v budúcim domove jeho najbližších. Preto sa plne spoliehal na schopnosti architekta vytvoriť takýto priestor a nechal mu voľnú ruku: „Boli nám ponúknuté ďalšie dva návrhy od iných architektov,“ pripomína

1/ Hmota rodinného domu je rozčlenená na tri časti, ktoré kopírujú nerovný terén. Pri vstupe začína oranžová stena, ktorá sprevádza návštevníka cez celú halu.

2/ Detail obkladu garáže

3/ Pozdĺž haly sa vinie zvlnená stena sledujúca tvar terénu. Dominantou haly je priečne umiestnené schodisko.



majiteľ domu, „ale tí sa ani neunúvali prísť a obzrieť si pozemok, stačil im výkres situácie, asi aj preto nám ich riešenia *nesadli*.“

Faktor číslo dva – prostredie

Investorovi bolo učené zadosť, vyhovieť však bolo treba aj okolitej krajine. Rodina si pre bývanie zvolila atraktívne prostredie s nádhernými výhľadmi: dom stojí tesne pod chrptom svahu, ktorý sa prevažuje do husto zalesnenej doliny – pohľad takmer ako z lietadla. Celkové rozloženie hmoty domu reaguje na nerovný terén samotnej parcely tak, aby sa objekt nedostal do konfliktu s prostredím, ale aby doň harmonicky „zapadol“. Dom je rozčlenený do troch vzájomne prepojených hmôt v rôznych výškových úrovniach. V najvyššej časti sú spálne a izby, prostredná, zvlnená časť je komunikačná a spodná je „pracovná“ – s garážou, dielňou, pracovňou a kuchyňou.

Izby a ich okná sú zámerné orientované tak, aby obyvateľom domu neušlo nič z pôsobivej panorámy. Snaha o kontakt s prírodou je zrejme v každej časti objektu: domáci si nevedia vynachváliť transparentné steny v izbách – presklenie až po podlahu „vtahuje“ človeka do scenérie za sklom. Vďaka otvorenému priestoru haly zeleň záhrady akoby prestupovala celým interiérom domu.





4



5

4, 7, 9/
Konštrukcia schodiska vďaka svojemu solitérnemu umiestneniu a materiálovému riešeniu (subtilný kov a priesvitné sklo) pôsobí ľahkým dojmom. Dôraz je kladený aj na prepracovanie detailov.



8

Faktor číslo tri – potreba priestoru

Ťažiskom celkového rozloženia priestorov domu je komunikácia. Všetky miestnosti sú prístupné z haly, ktorá nie je iba vstupným, ale aj obytným priestorom. Jej tvar a výška umožňujú optické prepojenie všetkých obytných miestností. Vďaka tomu je interiér domu, napriek svojej veľkorysosti, obdĺm rodiny, ktorej členovia sú v takmer ustavičnom kontakte bez ohľadu na to, akej činnosti sa venujú. Výraznou črtou haly, akými ústredným motívom či základnou líniou, je zvlnená stena. Začína hneď pri vstupe z uličnej strany a končí na opačnej

5/ Kuchynä v tvare „U“ je veľmi priestranná. Modrá, ako obloha, je aj farba fasády.



7

Aj farba budovy je v harmónii s farebnosťou prírody – jej modré steny takmer splyvajú s oblohou. Zelené konštrukcie výplní otvorov sa na prvý pohľad zdajú byť extravaganciou: keď sa však pozeráme na dom na zelenom pozadí blízkeho lesa, určite je to pre ne najprirodzenejšia farba; akákoľvek iná by pôsobila rušivo.



6

6/ Hala voľne prechádza do kuchyne s jedálňou alebo do obývačky – v podstate ide o jeden priestor diferencovaný len svojim tvarom

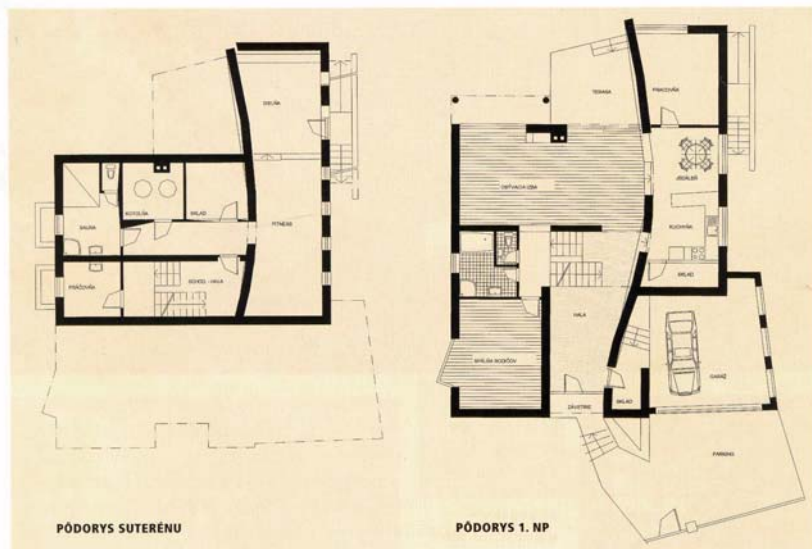
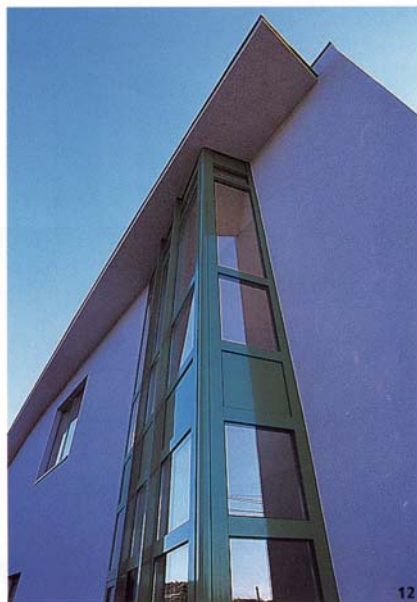
strane na terase v exteriéri, kde si zachováva svoju vnútornú oranžovú farbu v kontraste s vonkajšími modrými stenami. Zakrivenie steny nie je samoučelným ornamentom: ide o snahu architektov dôsledne rešpektovať tvar terénu. Charakterizuje dom aj zvonka zvlennými striech haly a garáže.

Všetky časti domu sú prepojené centrálnym umiestneným schodiskom, ktoré je nielen svojou polohou, ale aj kvalitným materiálovým vyhotovením dominantou a ozdobou celého priestoru haly. Tá voľne prechádza do obývacej izby a kuchynskej časti – v podstate ide o jeden celok diferencovaný len vnútorným členením a tvarom. Investor je s voľným a rozľahlým priestorom veľmi spokojný: „Verím, že dom ovplyvňuje človeka, ktorý v ňom býva. Veľmi na mňa zapôsobil pobyt vo Švédsku, kde ľudia bývajú v izbách so svetlou výškou



9

8/ Kuchynská pohoda – celok vytvárajú detaily



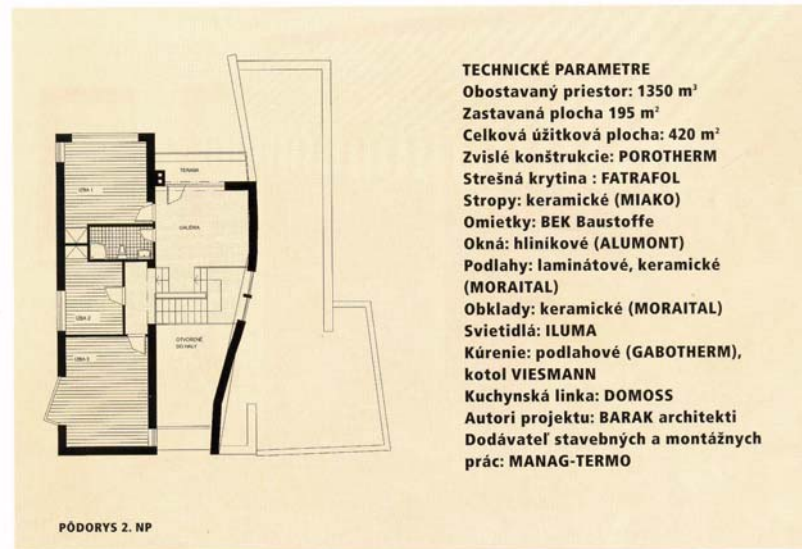
10/ Kúpeľňa v žiarivých farbách. Konečne pekné obkladačky!

11/ Domáci si nevedia vynachváliť transparentné steny v izbách, presklenie až po podlahu akoby „vľahovalo“ človeka do prírodnej scenérie za sklom

12/ Tvar a farebnosť objektu sú determinované okolitým prostredím

13/ Vizualizácia

14/ Hala opticky spája príhlahé miestnosti a je riešená aj ako obytný priestor



TECHNICKÉ PARAMETRE
 Obostavaný priestor: 1350 m³
 Zastavaná plocha 195 m²
 Celková úžitková plocha: 420 m²
 Zvislé konštrukcie: POROTHERM
 Strešná krytina : FATRAFOL
 Stropy: keramické (MIAKO)
 Omietky: BEK Baustoffe
 Okná: hliníkové (ALUMONT)
 Podlahy: laminátové, keramické (MORAITAL)
 Obklady: keramické (MORAITAL)
 Svietidlá: ILUMA
 Kúrenie: podlahové (GABOTHERM), kotel VIEMANN
 Kuchynská linka: DOMOSS
 Autori projektu: BARAK architekti
 Dodávateľ stavebných a montážnych prác: MANAG-TERMO

2,2 metra. Cítil som sa tam veľmi stiesnena a uvedomil som si, že k svojmu životu potrebujem oveľa vzdušnejší obytný priestor.“

Vzťah klient–architekt

Zaujal nás podnetný názor jedného z autorov projektu, Ing. arch. Tomáša Šeba: „Rodinný dom je veľmi náročné, komplexné a zároveň provokujúce zadanie. Výsledok musí vystihovať majiteľov aj parcelu. Narábanie

s tvarmi, celkom aj detailami musí byť opatrné. Naša skúsenosť dáva za pravdu tým, ktorí idú stavať rodinný dom a obrátia sa na architekta. Vytváranie budúceho obydľia je veľmi náročný proces, pri ktorom je nevyhnutná spolupráca s odborníkom. Dnešný rýchly svet ponúka na pohľad lacné a rýchle riešenia, ktoré sa – zdanlivo – jednoducho vyrovnávajú s otázkou nedostatku času. Ľudia nemajú čas sadnúť si, porozprávajú sa medzi sebou o tom, čo im najviac vyhovuje, najst

riešenia pre spoločný životný priestor. Potom vznikajú napäté vzťahy počas výstavby. Investor väčšinou až na stavbe zistí, že to, čo sa v katalógu javilo ako najmenej bolestivé riešenie, nie je ani zďaleka optimálne a začína sa prerábať... Búra sa, presúva, nafhajújú sa termíny, rastie napätie a nervozita. Nikto nie je zodpovedný za vzhľad toho alebo iného priestoru a začína sa vzájomné obviňovanie. To, čo malo trvať týždeň, trvá dva, čo malo stáť desať tisíc, stojí dvadsať a zrazu z pôvod-

ne ušetrených hodín a peňazí za individuálny, na mieru šitý projekt nezostalo nič. Investor si náhle uvedomí, čo mohlo byť menšie, čo vôbec nemuselo byť, čo naopak chyba a že už je neskoro. Tieto slová iste vyznievajú ako prihrievanie vlastnej polievky, ale náš prístup k projektovaniu rodinného domu je vysoko individuálny, adekvátny k osobitosti jeho užívateľa.“

Danica Tomašovičová
 Foto Daniel Veselý