

## DOM MEDZI STROMAMI

CABAJ

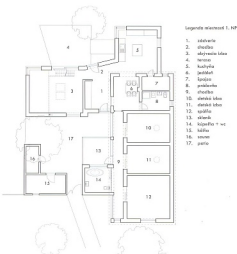
VIKTOR ŠABÍK

MEDZI RODINOU, DOMOM  
A STROMOM

V rázovitej dedine pri Nitre sa v existujúcej zástavbe tradičných domov nachádza výnimka, ktorá poctvrdzuje pravidlo, že prestavbou rodinného domu sa dá vrátiť k tradíciám. Možno nie k tým slovenským a folklorným, ale k súčasným s inšpiráciou v pompejskom dome. Človek žije a do rôznej miery spolyuvytvára priestor svojich možností, pričom ho môže napínať tak či onak. Na pozemku, ktorý rodine slúži nielen ako oddych na víkend, sa nachádzal tradičný jednopodlažný dom na obdĺžnikovom pôdoryse zo začiatku 20. storočia. Architekt projektoval sám pre seba a rozhodol sa pôvodný dom zachovať a priestory pre väčšiu rodinu adaptovať vhodnou prístavbou. Do pôvodného domu umiestnil tri spálne radené za sebou, spolu s jedálňou, pracovňou, kúpeľňou. Hoci spálne rodičov má prirodzené denné svetlo z pôvodného okna orientovaného do ulice, nasledujúce izby dcér ho nemajú. Preto je riešenie ich denného osvetlenia cez stredný „kaminový“ svetlák a napriamo, cez verandu. Prístavba sa týkala kuchyne, ktorá nadväzuje na pôvodný dom, neopúšťa sa cez jedlňu a vytvára tak jeden z dvoch veľkých spoločenských priestorov domácnosti. Prístavba rozčlenila pozemok na tri priestory. Vstupuje sa do nej z ulice

cez predzáhradu a ďalej do nekrýtejho patia. V ňom sa nachádza zimná záhrada, obslužné priestory domu, sauna a samostatný vstup do domu. Dostaneme sa do predsiene, z ktorej je priamy vstup do kuchyne a následne do súkromných spální, či na druhej strane do veľkej obývacej izby z nej sa dá vyjsť do zadnej záhrady. Ako hovorí architekt Viktor Šabík: „Prístavba rozčlenila priestor na tri dvory: polourbanizovaný, urbanizovaný a filozofickú záhradu.“ Záhrada a jestvujúca zeleň, existujúce stromy sa stali podmienkou riešenia domu. Domáci zrazení s prírodou a so zanietením pre anglické záhrady vyriešili prístavbu domu tak, že ju vložili medzi jestvujúce pôvodné stromy. Vzniknuté patie tak od začiatku poskytujú vhodný vonkajší spoločenský priestor s dostatočným prirodzeným tieňom a so závetrim od jari do jesene. Dez horúce leto sa rodina premesťuje na zadnú terasu pod veľký orech a vyhládok do veľkej záhrady. Zimy trávi spoločne v obývacej miestnosti s krbom, ktoré je vysoké cez dve poschodia. Čiastočne do nej zasahuje druhé poschodie, na ktorom sa nachádza priestor pre televízor a odpočinok. Obývacia miestnosť ako druhý vnútorný spoločenský priestor je pravešieltený oknami do patie, veľkými oknami do zadnej záhrady, rohovým oknom cez dve poschodia e aj stredným oknom. Celá filozofia riešenia domu je postavená na inšpirácii pompejským domom. Okolo obytých priestorov sa vchádza





1. NP

cez peticu do domu a dvoch spoločenských priestorov, pričom sa nenarúša intimita spálni. Postupuje tu aj existencia dvoch kúpeľní: jedna pri jedálni, využívaná aj ako práčovňa, druhá pri spálni rodičov, tiež prístupná k pôvodnému domu, svojou hmotou zasahujúca do patia. Asociáciu pompejského domu umocňujú aj prítomné olejomalby veľkorozmerných formátov v interiere, ktorých autoritou je pani domu – profesionálna výtvarníčka, pre ktorú sú vo svojej farebnej škále inšpiráciou pompejské fresky.

Spomenutú filozofiu nielenia podčiarkuje existencia zelene a jej začlenenie do architektúry, ponechanie pôvodných stromov, ale aj zoskupenie majáček pre záhradu, záhony levandule, čajových ruží, primárnou potrebu s vychutnávaním si života. Zadná záhrada a bylinky na terase naznačujú, že čo



REZ

sa pri kuchyni dopesťuje, to sa v nej obrátom spätňuje a ži využije blízkosť kuchyne, terasy a záhrady je ramesta. Hasi je orientovaná smerom na západ, nielenie s existujúcou a dodatočne vysadenou zeleňou a napojenie na pôvodný dom poskytujú kuchynskému priestoru dostatočný chlad. V jednoduchosti je krása a prirodzenosť je najlepším životným štýlom. Majiteľ a architekt prišli, stromy nesadli, ale zachovali a dom nepostavil, ale prestavoval. Nekedy je kauzalita zaušľavná v priskoch v realite iná, ale s o to prítlačnejším rozuzlením domom na bývanie i na rozmiarie.

Ivana Mládková

DOM MEDZI STROMAMI  
BARAU

Autor: Ľubek architekti / Viktor Šabik  
Projekt: 2007 – 2008  
Realizácia: DE, 2008 – 11, 2009  
Plocha pozemku: 1 270 m<sup>2</sup>, zastavaná plocha: 210 m<sup>2</sup>  
Úžitková plocha: 254 m<sup>2</sup>, obývaný priestor: 300 m<sup>2</sup>  
Foto: maxphoto.sk

## BARAK ARCHITEKTI



Viktor Šabik  
1988 Nitra, Československo  
1993 FA STU Bratislava  
www.barak.at