

V centru Nitry vznikla komerční budova, jejíž předsazená fasáda připomíná ementál. Dům s vtipnou fasádou nyní sbírá uznání odborné kritiky. Byl např. nominován do druhého kola prestižní soutěže CE*ZA*AR 2009 a bude se ucházet i o letošní Cenu Dušana Jurkoviče.

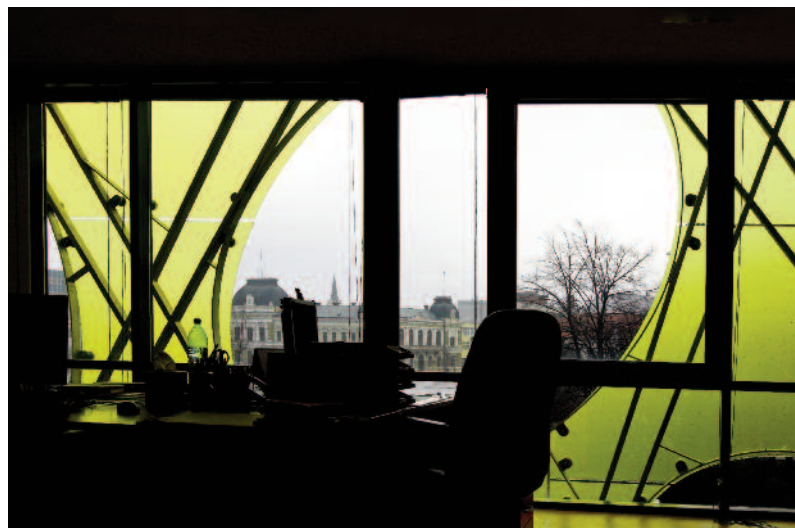
Vtipná a hravá fasáda



Pohled na Cheese House z Župného náměstí v historickém centru Nitry.

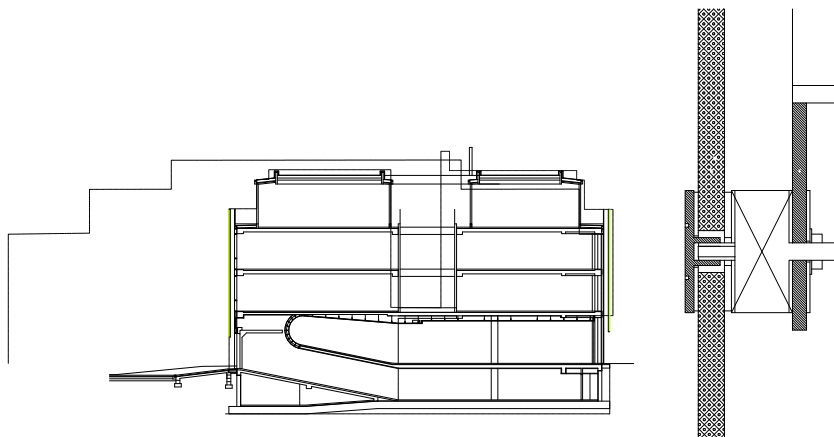
Polyfunkční dům s příznačným názvem Cheese House už zdaleka poutá pozornost svou předsazenou zlatožlutou stěnou, jež díky oválným průhledům připomíná ementál. Kromě obchodního mola a kavárny v přízemí a kanceláří v prvním a druhém patře se zde nacházejí dvě bytové jednotky se střešními terasami.

Originální a vtipnou fasádu domu navrhli architekti Viktor Šabík a Marek Šumichrast z nitranského ateliéru Barak architekti. Prosařit ji prý vůbec nebylo jednoduché. Vzhledem k tomu, že budova je postavena v proluce mezi dvěma existujícími domy v nově vznikajícím městském bloku, který se nachází v historickém centru města, měl nejzávažnější připomínky památkový úřad, který trval na pravouhlém zpracování vnější fasády, jež navíc



Přes netradičně zacloněná okna se otevírá pohled na Svatoplukovo náměstí.

Detail předsazené stěny ze satinovaného plexiglasu.



Podélný řez, vpravo detail kotvení plexiglasu.

musela být průhledná. Z toho mimo jiné vyplynulo, že původní záměr, vyrobit předsaženou fasádu z MAX desek, tedy pevného, neprůhledného materiálu, nebude možné realizovat. Architekti proto začali hledat řešení, jak materiál vhodně nahradit. Mezi alternativy patřilo například sklo, kov, síť, plachta nebo plexisklo. Nakonec se rozhodli pro satinované plexiglas - pískované akrylátové sklo - jež odsouhlasili i památkáři. Finální podoba domu je tak podle autorů výsledkem dvou a půl ročního tvůrčího procesu.

Konstrukce domu je ze standardních materiálů. Boční stěny jsou postaveny z cihel, čelní byly zhotoveny jako celoprosklené a upevněny na ocelovém nosném systému. Nad přízemím uprostřed domu se nachází patnáctimetrové atrium ve tvaru elipsy, které prosvětluje kanceláře a byty. Vytápění je zajištěno přes klimatizační systém, v bytových jednotkách jsou použity klasické topné systémy.

Fasáda

Řešení fasády domu je zajímavým architektonickým prvkem. Tvoří ji dvě vrstvy. Vnitřní fasáda chrání objekt před nepříznivým počasím a zabezpečuje teplotní a světelný komfort. Je vytvořená systémovým zasklením pravouhlego členění z ocelových profilů a izolačních dvojskel. Na této fasádě je umístěná nerezová konstrukce, realizovaná v diagonálních tazích a tvořící nosný rošt pro vrchní efektní obal

*Nová polyfunkční budova byla nominována do druhého kola prestižní soutěže Slovenské komory architektů CE*ZA*AR 2009, jejíž výsledky budou vyhlášeny v říjnu.*

budovy. Jde o dřevou fasádu, vytvořenou ze žlutého průsvitného plexiglasu, do kterého jsou vyřezány elipsovité a kruhové otvory.

Testováno větrem

Plexiglas, jenž netradiční fasádu tvoří, však dosud nebyl na Slovensku použit ve vnějším prostředí, a tak jej bylo nejprve potřeba pro tento účel otestovat. Materiál zkušebně prošel náročnými klimatickými podmínkami, například musel odolat větru o rychlosti až 150 kilometrů za hodinu. Obstál a architekti se mohli pustit do instalace. Celá přední stěna se vyráběla v tovární hale na předměstí Nitry. Nosný rastr musel být zhotoven vcelku, na něj se montovala plexiglasová vrstva se systémem kotvicích prvků. Celé se to muselo dělat ve vodorovné poloze. A protože by se takový kus nepodařilo přestěhovat vcelku, rozřezal se na čtyři části, odvezl do města, tam se na sousedním pozemku opět svařil dohromady a teprve poté byl instalován. Přední díl fasády se nejdřív musel poskládat dohromady, aby zámečníci celou strukturu vyladili v horizontální poloze a pak neměli problémy s doladováním při instalaci v poloze vertikální. A pro-



tože s takto velkým kusem bylo obtížné manipulovat, jeho bezpečné připevnění trvalo tři dny.

Výplně otvorů

Vnější výplně otvorů jsou realizovány jako strukturovaná ocelová fasáda s přerušeným tepelným mostem. Před slunečním zářením jsou chráněny osazením interiérovými žaluziemi. Elektrický pohon žaluzií je umístěn v nadpražích otvorů. V ocelové fasádě jsou lokálně vložena i hliníková vyklápěcí okna. Vnitřní zasklené stěny s posuvným křídlem jsou realizované jako systémové bezprofilové zasklené stěny s bezpečnostním sklem.

(ap) Fotodokumentace:
BARAK architekti