

A photograph of a theater stage. On the left, there is a large, complex piece of stage machinery, possibly a lighting rig or a set piece, with several white spherical lights hanging from it. The stage floor is dark and reflective. In the background, the theater's auditorium is visible, featuring rows of blue seats and a stage with a wooden backdrop. The lighting is dramatic, with a mix of warm and cool tones.

# DIVADELNÁ ARCHITEKTÚRA NA SLOVENSKU

---

Henrieta Moravčíková  
Viera Dlháňová



128

# STARÉ DIVADLO

Nitra, Ulica 7. pešieho pluku 1, 949 01  
STARÉ DIVADLO KAROLA SPIŠÁKA

*Architekt František Krásný*

*Projekt 1927 súťaž*

*Realizácia 1928 – 1929*

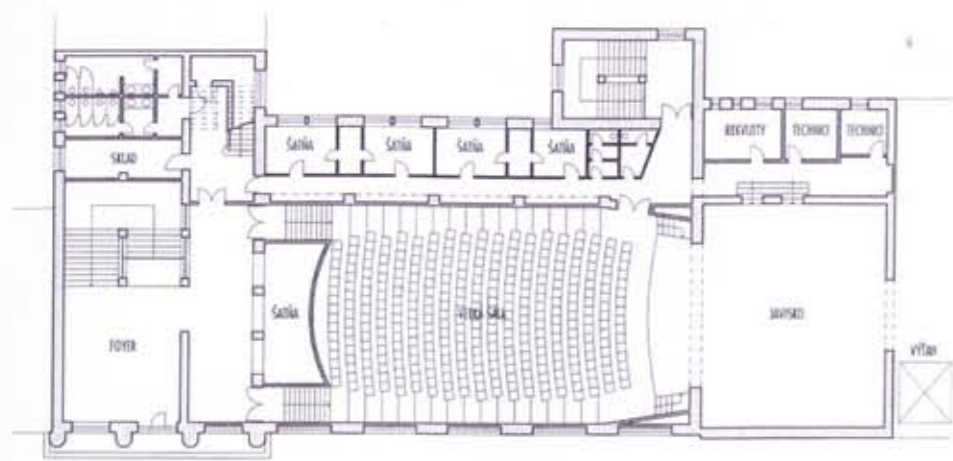
*Stavebné úpravy úprava sály a vstupných priestorov pre potreby divadla (po 1950), obnova vstupných priestorov a foyeru (Viktor Šabík, Tatiana Kopková, 2008 – 2009)*

*Prvé predstavenie 31. augusta 1929*

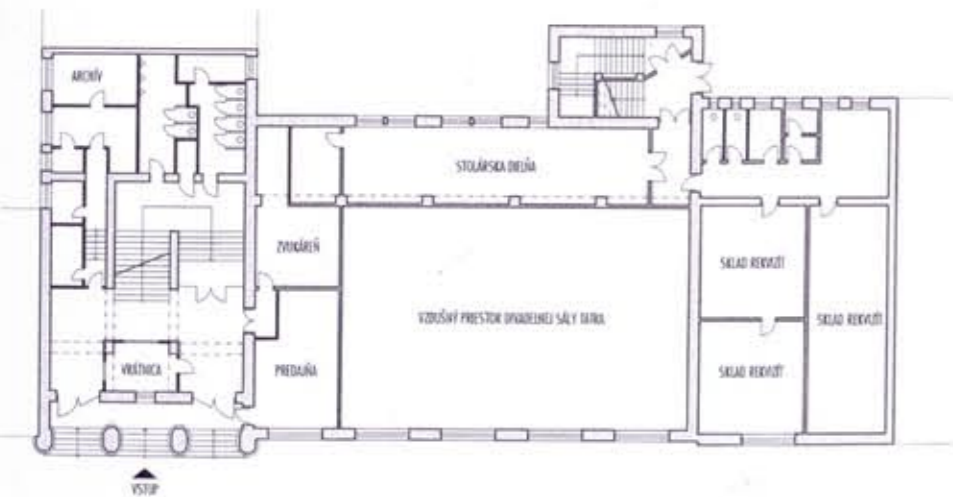
128 Hlavný vstup do divadla

137

STARÉ  
DIVADLO



129



130

129 Podoba prvého poschodia

130 Podoba prízemí

Pre rodiacu sa občiansku spoločnosť na Slovensku mali demokratické pomery prvej Československej republiky rozhodujúci význam. Dvadsiate a tridsiate roky mimoriadne žičili rozvoju kultúry, umenia i športu. Vznikal celý rad rozličných spolkov, jednôt či združení, ktoré si dokázali aj v menších mestách stavať budovy na svoju činnosť a reprezentáciu. Najmä v dvadsiatych rokoch 20. storočia vznikli desiatky sokolovní, budovy katolíckej mládeže YMCA, ale aj národné, živnostenské či ďalšie spolkové domy zastrešujúce najrozličnejšie druhy voľnočasových aktivít od športových cez kultúrne a cirkevné až po politické. Združenia, ktoré svojou činnosťou prispievali k posilneniu československej štátnosti, mali aj priamu finančnú podporu miestnych samospráv, ministerstiev či dokonca prezidenta T. G. Masaryka, iné podporovali politické strany, ako bola Agrárna či Ludová strana alebo neskôr Nemecká strana. Od subjektu stavebníka a jeho podporovateľov sa odvíjala aj voľba architekta a výraz budúcej budovy. Formy vyjadrujúce spojenie s novou republikou charakterizovali stavby sokolovní, iniciované hnutím Sokol, ktoré malo pôvod v českých krajoch. Spočiatku to bola syta farebnosť a oválne tvary rondokubizmu, neskôr strohé objemy a striedma farebnosť funkcionalizmu. Výstavba budovy starého divadla v Nitre spadá do obdobia, keď už dekoratívnu architektúru tzv. československého slohu pomaly vytlačali strohejšie konstruktivistické formy.

Nitrianska športová jednota Sokol sa začala o výstavbu vlastnej budovy usilovať už v prvej polovici dvadsiatych rokov 20. storočia. Jej snaha však nadobudla reálne črty až roku 1927. Vtedy sa pravdepodobne s cieľom realizovať myšlienku stavby spo-

jila s ďalšími miestnymi organizáciami, ktoré mali záujem o výstavbu národného a roľníckeho domu.<sup>1</sup> Po zakúpení pozemku a úspešnej verejnej zbierke vypísali v lete toho istého roku súťaž na architektonické riešenie budovy. Do súťaže pozvali bratislavských architektov Jindřicha Merganca (1889 – 1974) a Otmaru Klimeša (1890 – ?) a českého architekta Františka Krásneho (1865 – 1947), ktorý mal v tom čase za sebou projekty viacerých sokolovní. Práve jeho návrh si nakoniec vybrali na realizáciu. Budova, ktorá mala združiť Národný dom, Roľnícky dom a Sokolovňu je koncipovaná ako tri prevádzkovo samostatné celky a zaberá polovicu mestského bloku. Časť určená Roľníckemu a Národnému domu orientovaná do hlavnej ulice mala na prízemí reštauráciu a obchodné prevádzky, na poschodí hotel a kancelárie. Krídlo orientované do bočnej ulice bolo vyhradené Sokolovni. Základom priestorovej koncepcie tejto časti budovy bola pozdĺžna divadelná, resp. telocvičná sála, na ktorú z jednej strany nadväzovalo javisko s plytkým proscéniom a z druhej strany veľkorysé vstupné priestory s reprezentačným dvojramenným schodiskom. V suteréne pod divadelnou sálou bolo kino. Asymetrická priestorová kompozícia a oceľobetónový skelet prezdžali vplyv konstruktivistických tendencií. Valbové strechy so štípmi, plastické horizontálne pásy na fasáde a hlavný vstup do sokolovne zvýraznený masívnymi pilastrami a štvoricou sokolov v nadživotnej veľkosti umiestnených na atike, to všetko ešte odrážalo doznievajúce vplyvy rondokubizmu. V čase výstavby budovy fungoval pri telocvičnej jednote Sokol vitálny divadelný súbor. Z toho dôvodu bola telocvičňa od začiatku koncipovaná aj ako divadelná sála. Javisko dokonca disponovalo na tú dobu nadštandardným vybavením, akým bol napríklad kruhový horizont.



131

131 Národný dom, Roľnícky dom a Sokolovňa na dobovej pohľadnici



132

Sokolovňa slúžila potrebám telocvičnej jednoty až do decembra 1938, keď bola jej činnosť na území Slovenska zakázaná. Budova prešla do rúk štátu a následne ju prideliť Hlinkovej garde, ktorá v nej roku 1939 zriadila zberný tábor na odsun židovského obyvateľstva a ďalších kriminalizovaných občanov z krajiny. Túto smutnú funkciu plnil objekt až do konca druhej svetovej vojny. Po vojne sa do priestorov bývalej sokolovne opäť vrátilo divadlo. Dlhé roky bola dokonca jedinou divadelnou scénou v meste, keďže historické župné divadlo sa zrútilo po bombardovaní roku 1945. Takmer šesťdesiatročná divadelná prevádzka si vyžiadala niekoľko stavebných úprav, ktoré súviseli najmä s permanentným účinkovaním profesionálneho súboru. K zásadnejšiemu architektonickému zásahu však došlo až na začiatku 21. storočia.<sup>2</sup> Pri obnove vstupu, schodiska a foyeru odstránili neskoršie dostavby, odhalili skeletovú konštrukciu vrátane trámových stropov a tak vrátili vnútorným priestorom ich pôvodný konštruktivistický ráz.



133

132: Prízemie divadla s masívnymi pilastrovými a plastickými sokátov na atke

133: Foyer na poschodí po obnove z roku 2009

134: Interiér divadelnej sály, pohľad na javisko

135: Schodisko a foyer na poschodí po obnove z roku 2009

