

# Piaty element vily pod borinou

TEXT: Marina Ungerová  
FOTO: Dano Veselský



01 Pokojné formy stavby nadnesenej nad terénom svahu prestupujú malé priestory nad plošinami. Jej architektúru ozvláštnujú nosné vonkajšie stĺpy, ktoré sa ukláňajú v rytme kmeňov blízkej boriny.



*Mestá našej krajiny sa na nedostatok svojráznosti nemôžu sťažovať; niektoré vyrástli pri riekach, iné na upätí hôr a sú aj také, ktorým sa dostalo privilégií viacero – aj rieka, aj úpätia, aj vznosná rozvlnená krajina. Ak mesto ešte dovolí, aby do jeho útrob vstupovali aspoň zvyšky lesa, potom sa nájdu miestečka ako stvorené pre architektúru, ktorá ctí povahu miesta. Architektom ateliéru Barak sa prihodila takáto vzácna príležitosť; svojím projektom v duchu nadčasovosti a s vlastným rukopisom naplnili vôľu miesta na vyvýšenine nad mestom.*



02

**R**ada si sama nájdem príležitosť na zvečnenie bytu alebo domu – cez ľudí, ktorých poznám alebo mi o nich porozprávajú moji známi. Keď Dano prišiel s nápadom, že v Nitre vie o jednom dome, ktorý sa bude páčiť aj ortodoxným zástancom vyberanej architektúry a aj normálnym smrteľníkom, veľmi som mu neverila. Oko fotografa vidí predsa len to svoje... Naše približovadlo sa šplhalo kopcom, niekoľkokrát sme sa skrútili malými uličkami a napokon zastali pred najvyššie položenou vilou. Tá sa pokojne, s podopretou hlavou, rozložila medzi cestou a borinou. Tvarovo vyhranená a celá zelená od radosti, že má veľkolepé zázemie v neďalekom lese, hľadí na mesto, a pritom sa nemusí ani veľmi vypínať ponad ostatné domy v okolí. Na to, aby dovidela na siluetu Nitry či okolité domy i záhrady a aby vyrástla so svažitého terénu, jej „stačilo“ dobré

miesto a dobrý návrh spriazneného architekta. Ten mal odvahu spojiť modernistickú víziu súladu s prostredím a inšpiráciu, ktorú našiel vo zvláštnosti rozkolísaných kmeňov borovic, a najmä v pôvodnej povahe miesta.

#### Znamená miesta

Vila sa teraz prienikom jednotlivých priestorov primkňuje k záhrade a súčasne sa od jej terénu odpútava, vznáša sa k borine, ale aj obracia k štvrti rodinných domov a záhrad. Rozloženie vnútorného priestoru stavby uchováva súkromie obyvateľov domu, ale súčasne sa otvára svetlu a prezieravo odkrýva výhľady na všetky svetové strany. Ten, kto prechádza vnútrom vily sa zakrátko nechá vtiahnuť do hry plynutia a prelinania vonkajšieho a vnútorného sveta. Poznávacim znamením priečelia obráteného do záhrady sa stal les stĺpov, ktorý vyrástol z drevenej plošiny átria. Zláhka na ňom spočíva

02 Kuchyňa čistých línií a so šťastím na dostatok priestoru je v severozápadnej časti domu.



03

hmota horného poschodia. Napriek tomu, že svažitý terén mohol architektov zvieŕť k návrhu terasovitého domu alebo hľadaniu spôsobu, akoby sa inak mohol objekt usadiť v kopcovitom teréne, v prípade vily pod borinou sa tak nestalo. Naopak – jednotlivé hmoty sa vznášajú nad terénom podobne ako koruny neďalekých borovic. Štyri plošiny vrstvia, rozdeľujú i spájajú jednotlivé celky objektu, dovoľia, aby sa medzi ich hmotou prelievala voľnosť priestoru.

#### Rozprava o pokoji

Domáci sice nemajú toľko múdrych rečí okolo svojho domu, ale náležite sú naň hrdí. Vovedú hosti cez úsporne riešenú predsieň, ktorá sa vo chvíli otvorí do rozľahlého priestoru obytnej plochy prvého nadzemného podlažia. Svetlo prestupuje zasklenými plochami dverí, ktoré otvárajú výhľad i vstup na terasu. Prúdi aj oknami obývacej či

kuchynskej časti podlažia, kľže sa priestorom a mätko dopadá v mnohých podobách na tmavú drevenú podlahu. Zariadenie interiéru sa prihovára povrchmi z prírodných materiálov. Témy tohto miesta sa pridrižiava farebná škála náterov a textílií. „Zaujímavý nábytok? To áno: aj sme sa vybrali pred rokom na výstavu nábytku v Nitre. Oslovili nás najmä nábytkové kusy z dielne firmy pána Chrena a štýl sedacej súpravy v stánku u pána Krupca. Členenie interiérových dverí nám tiež navrhli u Chrena, stoly máme zas z Kremnice z Briku. Určite by som si nevedela predstaviť iné ako prírodné odtiene a materiály. Patria sem. Ešte aj ten priznaný drevený priehradový väzník nielen drží konštrukciu našej haly, ale tiež je jej ozdobou. Trochu uzemnil, ale aj ozvláštnil obývaciu zónu,“ zamyslí sa ona. Kompozíciu vnútorného priestoru vyvažuje schodisko, ktoré sa nesie

03 Vnútorný priestor prvého nadzemného podlažia tvorí veľká hala rozdelená nábytkom a schodiskom na jednotlivé obytne zóny. Veľkorysé riešenie vzniklo vďaka konštrukčnému systému, ktorý v stropnej časti architekt previazal priehradovými väzníkmi. Doviezli ich z Rakúska, kde ich vyrobili ako kombináciu oceľovej výstuže a dreva.



04



05

**04** Spáľňa oproti obývačke sa ocitla na zvýšenom pódii, na ktoré sa vychádza niekoľkými drevenými schodmi hneď vedľa kozuba. Miestnosť sa ťahá smerom do záhrady, s jedným výhľadom na terasu a s druhým na záhradu. Posteľ i celé zariadenie spálne vyrobili vo firme Chreno. Súčasťou dreveného obkladu stien sú podsvietené lišty rovnako ako v obývačke.

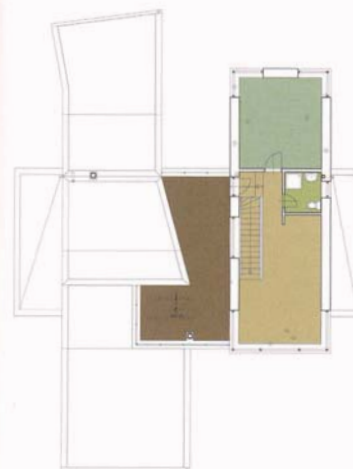
**05** Kúpeľňa v zákulisi spálne dostala do výbavy celosklený sprchovací kút a dizajnovú sprchovaciu hlavicu. Steny ešte len čakajú na drevený obklad.

**06** „Čím viac je vzoriek, tým sa horšie vyberá. Chcela som maslové textilie, návrhárka ma prehovorila na káro. Myslím, že takáto textília vyzera zaujímavo v prostredí, kde sa zdôraznili horizontálne línie nábytku a viac ako na tvarový rozmanitosť sa kládol dôraz na striedanie jednotlivých plôch dreva, omytky, kameňa...“



06

Pôdorys 2.NP



Pôdorys 1.NP



terasa  
obytňý priestor  
izba

terasa  
komunikačný priestor  
kuchynka  
obytňý priestor  
toaleta  
izba  
tech. priestory  
garáž



07



08

na stredovej oceľovej schodnici a napriek tomu vytvára ilúziu ľahkej konštrukcie. „Myslím si, že v tomto duchu pokračoval aj nápad s mramorovým obkladom kozuba. Problém bol iba v tom, že ak sme chceli, aby obklad vyzeral podľa našich predstáv, nenašli sme na túto prácu nikoho iného ako môjho manžela,“ zverí sa majiteľka vily. „Ešte aj s textíliami som sa chcela držať pri zemi. Pôvodne som sa zamerala na závesy v odtieni maslovej bielej, ale návrhárka z firmy Prestiž ma presvedčila na odvážnejšie káro,“ priznáva sa ona. Počas prípravy kávy si pochvaľuje výhľad z kuchynského okna do ulice, odkiaľ zbadá prichádzajúcich. Medzitým on nadvihne drevené nástupnice na schodíkoch pri kozube a vyberie z nich kovovú súpravu na rozkúrenie, aby prehrnul drevo v kozube. Potom pripomenie, že veľa toho ešte len čaká na dokončenie: „Chýbajú svietidlá, ktoré

**07, 08** Zelená fasáda domu „prehadzuje“ svoje odtiene podľa počasia a nálady lesa. Niekedy vynikne viac zelen dom, inokedy sa doladí k svojmu lesu.

**09** Drevené plochy striedajú rytmicky plochy omietaných murovaných stien. Tri samostatné celky stavby sa zrástli už v architektonickom návrhu do sústavy, ktorú spájajú štyri pobytové terasy.



09



10



11



12

sme si objednali, sklená stena bude raz aj s posuvnými dverami, čakáme na nové stoličky. Viete, aj taký detail, ako je dlažba v predsieni, nám nedal pokoja. Dlažba bola najprv bledšia, no nebolo to ono a tak sme položili druhú vrstvu. Viac sa nám páči veľkorozmerná s kovovým leskom. Remeselník, ktorý opravil dlažbu, bol taký zručný, že, keby sme naň naďabli skôr, určite by sa preňho našlo viac roboty."

#### Po architektovi oni dvaja

„Viete, u nás neprichádzalo do úvahy, aby sme sa pustili do stavby domu bez

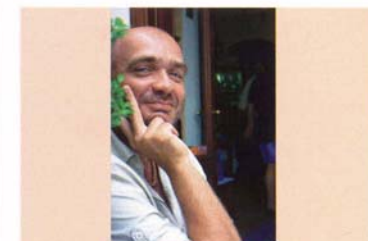
**10** Majú výhľad z kuchynského okna do tichej ulice. Vstup do domu vedľa stĺpokmenia, hneď pod majestátnom druhého podlažia.

**11** Jeden z pohľadov do átria s drevenou plošinou, ktorá prichýli domácich počas horúcich letných dní.

**12** Jednohalový vnútorný priestor vznikol vďaka priznaným priehradovým väzňom, ktoré dovolili obytnému priestoru, aby sa roztvoril do nezvyklej šírky i dĺžky.



13



#### Ing. arch. Viktor Šabik

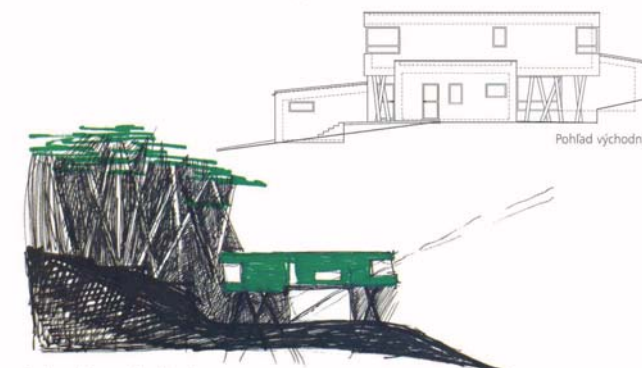
1969 – narodený Nitra-Cermáň  
 1987 – 1993 FA STU Bratislava, (Špaček, Žitňanský, Zervan)  
 Katedra experimentálnej a ekologickej viazanej tvorby  
 1996 – 2004: ateliér Barak architekti BA- NR, spolu s T. Šebom  
 od 1996 dvorný architekt kaštiela Mojmirovce  
 od 2004 člen Správnej rady Centra komunitného rozvoja  
 od 2008: viceprezident asociácie WONDERLAND  
 viac na [www.barak.sk](http://www.barak.sk), [www.whoiswho-verlag.ch](http://www.whoiswho-verlag.ch), [www.wonderland.cx](http://www.wonderland.cx)

#### Niečo málo z referencií obytných budov a rodinných domov: 2000 – 2007:

- Bytový komplex Popradská, Nitra – 2008
- Polyfunkčný dom, BLOOB house – DSP, 2007
- Bytovka Horský park, Bratislava – štúdia, 2007
- Rekonštrukcia kaštiela Mojmirovce – 1996 – 2007, v realizácii
- Polyfunkčný dom CHEESE house, Nitra-Mostná – súťaž, 1. miesto- v realizácii, 2006-08
- Obytná skupina Nitra-Cermáň – štúdia, 2006
- Vila Nitra, Cermáň, realizácia, 2003 – 2007,
- Obytná skupina, Nitra-Párovské lúky – štúdia, 2005
- Polyfunkčná budova, Nitra – štúdia, 2005
- Kúria p. Kováč, Cabaj, projekt – v realizácii, 2004
- RD, p. Vítek, Nitra, projekt – v realizácii, 2004
- Polyfunkčný komplex, Chrenová – štúdia, 2004
- Malý Kaštieľ – rekonštrukcia, Mojmirovce, DSP, 2003
- RD- 2x p. Lauko – Nitra-Cermáň – v realizácii, 2003

**13** Bambusové pole či kmene borovic – „Aj tak človek v lese vníma najviac kmene stromov, koruny má nad hlavou, a tak je to aj s našim domom,“ vyznáva sa on. Stĺpy vyrástli do koruny hmoty druhého podlažia.

architekta. Prečo práve pán Viktor Šabik? Syn poznal jeho návrhy, a tak sme súhlasili. Aké bolo naše zadanie?“ Zasmiali sa: „Nech príde a nech sa do toho pustí! Fakt je, že na začiatku sme si predstavovali dom typu bungalov, ale terén nás nepustil. Katalógový dom sme určite nechceli. Architekt nám ukázal, že ploché strechy môžu byť pekné. Chceli sme nový, zaujímavý dom, a práve na tomto mieste. Tento pozemok si nás počkal. Najprv nebol na predaj, a tak sme ani neďúfali. O štyri roky bol odrazu v ponuke cez realitku a náhoda chcela, aby sme sa



Borina a vila v prvých návrhoch